
สำเนาหนังสือผลการพิจารณาจากสำนักงานนโยบาย
และแผนทรัพยากรธรรมชาติและสิ่งแวดล้อม
เลขที่ ทส.1009.7/8595 ลงวันที่ 15 พฤษภาคม 2566



ที่ ทส ๑๐๐๙.๗/๘๕๙๕

สำนักงานนโยบายและแผน

ทรัพยากรธรรมชาติและสิ่งแวดล้อม

๑๑๘/๑ อาคารทิปโก้ ๒ ถนนพระรามที่ ๖

แขวงพญาไท เขตพญาไท กรุงเทพฯ ๑๐๕๐๐

๑๕ พฤษภาคม ๒๕๖๖

เรื่อง แจ้งผลการพิจารณาการขอเปลี่ยนแปลงรายละเอียดโครงการในรายงานการประเมินผลกระทบสิ่งแวดล้อม
โครงการขยายโรงไฟฟ้าราชบุรี ๑,๔๕๐ เมกะวัตต์ (ครั้งที่ ๒) ของบริษัท ราชบุรีเพาเวอร์ จำกัด

เรียน กรรมการผู้จัดการบริษัท ราชบุรีเพาเวอร์ จำกัด

สิ่งที่ส่งมาด้วย สำเนาหนังสือสำนักงานคณะกรรมการกำกับกิจการพลังงาน ที่ สกพ ๕๕๐๒/๓๖๖๓
ลงวันที่ ๓๐ มีนาคม ๒๕๖๖

ตามที่ สำนักงานคณะกรรมการกำกับกิจการพลังงาน (สำนักงาน กกพ.) แจ้งสำนักงาน
นโยบายและแผนทรัพยากรธรรมชาติและสิ่งแวดล้อมว่า บริษัท ราชบุรีเพาเวอร์ จำกัด ได้แจ้งความประสงค์
ขอเปลี่ยนแปลงรายละเอียดโครงการในรายงานการประเมินผลกระทบสิ่งแวดล้อม (รายงาน EIA) โครงการขยาย
โรงไฟฟ้าราชบุรี ๑,๔๕๐ เมกะวัตต์ (ครั้งที่ ๒) ของบริษัท ราชบุรีเพาเวอร์ จำกัด ตั้งอยู่ที่ตำบลบ้านไร่ อำเภอดำ
เนินสะดวก จังหวัดราชบุรี ใน ๓ ประเด็น ได้แก่ ๑) การใช้ประโยชน์พื้นที่โครงการบนพื้นที่ว่างเปล่าซึ่งไม่มีการใช้
ประโยชน์เพื่อติดตั้งแผงเซลล์แสงอาทิตย์บนดิน ๒) อาชีวอนามัยและความปลอดภัย มีการติดตั้งอุปกรณ์ป้องกัน
และระงับอัคคีภัยเพิ่มเติมบริเวณอาคารที่ทำการติดตั้งแผงเซลล์แสงอาทิตย์ และ ๓) ปรับปรุงมาตรการป้องกัน
และแก้ไขผลกระทบสิ่งแวดล้อมให้สอดคล้องกับการดำเนินงานของโครงการ โดยคณะกรรมการกำกับกิจการ
พลังงาน (กกพ.) ในการประชุมครั้งที่ ๑๑/๒๕๖๖ (ครั้งที่ ๘๓๙) เมื่อวันที่ ๑ มีนาคม ๒๕๖๖ ได้พิจารณาการขอ
เปลี่ยนแปลงดังกล่าวตาม “ประกาศสำนักงาน กกพ. เรื่อง แนวทางการพิจารณาการขอเปลี่ยนแปลงรายละเอียด
โครงการและ/หรือมาตรการด้านสิ่งแวดล้อมในรายงานการประเมินผลกระทบสิ่งแวดล้อม สำหรับโครงการโรงไฟฟ้า
พลังความร้อนและกิจการท่อส่งก๊าซธรรมชาติ พ.ศ. ๒๕๖๔” ซึ่งได้ดำเนินการร่วมกับหน่วยงานอนุญาตอื่นที่
เกี่ยวข้องแล้ว มีความเห็นว่าการเปลี่ยนแปลงข้างต้นถือเป็นการเปลี่ยนแปลงที่ไม่กระทบต่อการประเมิน
ผลกระทบสิ่งแวดล้อมในรายงาน EIA ที่ได้รับความเห็นชอบไว้แล้ว สำนักงาน กกพ. จึงขอส่งเรื่องการขอ
เปลี่ยนแปลงดังกล่าวให้สำนักงานนโยบายฯ เพื่อนำเสนอคณะกรรมการผู้ชำนาญการพิจารณารายงานการประเมิน
ผลกระทบสิ่งแวดล้อมรับทราบตามขั้นตอนต่อไป รายละเอียดตามสิ่งที่ส่งมาด้วย

สำนักงาน...

สำนักงานนโยบายและแผนทรัพยากรธรรมชาติและสิ่งแวดล้อม ได้นำเรื่องการขอเปลี่ยนแปลงรายละเอียดโครงการในรายงานการประเมินผลกระทบสิ่งแวดล้อมดังกล่าว เสนอคณะกรรมการผู้ชำนาญการพิจารณารายงานการประเมินผลกระทบสิ่งแวดล้อม โครงการพลังงาน ในการประชุมครั้งที่ ๑๑/๒๕๖๖ เมื่อวันที่ ๒๐ เมษายน ๒๕๖๖ คณะกรรมการผู้ชำนาญการฯ **มีมติรับทราบ** ทั้งนี้ สำนักงานนโยบายฯ ได้มีหนังสือแจ้งสำนักงานคณะกรรมการกำกับกิจการพลังงาน และกรมโรงงานอุตสาหกรรม เพื่อทราบด้วยแล้ว

จึงเรียนมาเพื่อโปรดทราบ

ขอแสดงความนับถือ



(นางอินทิรา เอี่ยมลัดตร)

รองเลขาธิการฯ ปฏิบัติราชการแทน

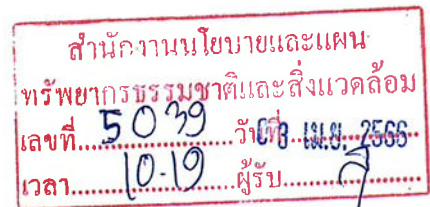
เลขาธิการสำนักงานนโยบายและแผนทรัพยากรธรรมชาติและสิ่งแวดล้อม

กองประเมินผลกระทบสิ่งแวดล้อม

โทรศัพท์ ๐ ๒๒๖๕ ๖๖๒๘

โทรสาร ๐ ๒๒๖๕ ๖๖๑๖

ไปรษณีย์อิเล็กทรอนิกส์ saraban@onep.go.th



ที่ สกพ ๕๕๐๒/ ๓๖๓

สำนักงานคณะกรรมการกำกับกิจการพลังงาน
๓๑๙ อาคารจัตุรัสจามจุรี ชั้น ๑๙ ถนนพญาไท
แขวงปทุมวัน เขตปทุมวัน กรุงเทพฯ ๑๐๓๓๐

๓๐ มีนาคม ๒๕๖๖

เรื่อง แจ้งผลการพิจารณาการเปลี่ยนแปลงรายละเอียดโครงการในรายงานการประเมินผลกระทบสิ่งแวดล้อม
โครงการขยายโรงไฟฟ้าราชบุรี ๑,๔๕๐ เมกะวัตต์ (ครั้งที่ ๒) ของบริษัท ราชบุรีเพาเวอร์ จำกัด

เรียน เลขาธิการสำนักงานนโยบายและแผนทรัพยากรธรรมชาติและสิ่งแวดล้อม

สิ่งที่ส่งมาด้วย ๑. รายละเอียดมาตรการที่มีการเปลี่ยนแปลง จำนวน ๑ ชุด
๒. รายงานการเปลี่ยนแปลงรายละเอียดโครงการในรายงานการประเมินผลกระทบสิ่งแวดล้อม
โครงการขยายโรงไฟฟ้าราชบุรี ๑,๔๕๐ เมกะวัตต์ (ครั้งที่ ๒) ของบริษัท ราชบุรีเพาเวอร์ จำกัด
จำนวน ๘ ชุด พร้อมอุปกรณ์จัดเก็บข้อมูลอิเล็กทรอนิกส์ จำนวน ๑ ชุด

ด้วยบริษัท ราชบุรีเพาเวอร์ จำกัด (บริษัทฯ) ได้แจ้งความประสงค์ขอเปลี่ยนแปลงรายละเอียด
โครงการในรายงานการประเมินผลกระทบสิ่งแวดล้อม (รายงาน EIA) โครงการขยายโรงไฟฟ้าราชบุรี ๑,๔๕๐ เมกะวัตต์
(ครั้งที่ ๒) สถานประกอบการตั้งอยู่เลขที่ ๒๔๕ หมู่ ๖ ถนนแสงชูโต ตำบลบ้านไร่ อำเภอดำเนินสะดวก จังหวัดราชบุรี
ใน ๓ ประเด็น ได้แก่ ๑) การใช้ประโยชน์พื้นที่โครงการบนพื้นที่ว่างเปล่าซึ่งไม่มีการใช้ประโยชน์เพื่อติดตั้ง
แผงเซลล์แสงอาทิตย์บนดิน ๒) อาชีวอนามัยและความปลอดภัย มีการติดตั้งอุปกรณ์ป้องกันและระงับอัคคีภัยเพิ่มเติม
บริเวณอาคารที่ทำการติดตั้งแผงเซลล์แสงอาทิตย์ และ ๓) ปรับปรุงมาตรการป้องกันและแก้ไขผลกระทบสิ่งแวดล้อม
ให้สอดคล้องกับการดำเนินงานของโครงการ ต่อสำนักงานคณะกรรมการกำกับกิจการพลังงาน (สำนักงาน กกพ.)
ในฐานะหน่วยงานอนุญาตตามพระราชบัญญัติการประกอบกิจการพลังงาน พ.ศ. ๒๕๕๐

สำนักงาน กกพ. ในฐานะเลขานุการของคณะกรรมการกำกับกิจการพลังงาน (กกพ.) ขอแจ้งว่า กกพ.
ในการประชุมครั้งที่ ๑๑/๒๕๖๖ (ครั้งที่ ๘๓๙) เมื่อวันที่ ๑ มีนาคม ๒๕๖๖ พิจารณาการขอเปลี่ยนแปลงรายละเอียด
โครงการในรายงาน EIA โครงการขยายโรงไฟฟ้าราชบุรี ๑,๔๕๐ เมกะวัตต์ (ครั้งที่ ๒) ของบริษัทฯ ในประเด็นข้างต้นตาม
“ประกาศสำนักงาน กกพ. เรื่อง แนวทางการพิจารณาการขอเปลี่ยนแปลงรายละเอียดโครงการและ/หรือมาตรการด้าน
สิ่งแวดล้อม ในรายงานการประเมินผลกระทบสิ่งแวดล้อม สำหรับโครงการประเภทโรงไฟฟ้าพลังความร้อนและกิจการ
ท่อส่งก๊าซธรรมชาติ พ.ศ. ๒๕๖๔” ซึ่งได้ดำเนินการร่วมกับหน่วยงานอนุญาตอื่นที่เกี่ยวข้องแล้ว มีความเห็นว่
การเปลี่ยนแปลงข้างต้นถือเป็นการเปลี่ยนแปลงที่ไม่กระทบต่อการประเมินผลกระทบสิ่งแวดล้อมในรายงาน EIA ที่ได้รับ
ความเห็นชอบไว้แล้ว ในการนี้ สำนักงาน กกพ. จึงขอส่งเรื่องการขอเปลี่ยนแปลงดังกล่าว (สิ่งที่ส่งมาด้วย ๑ และ ๒)
ให้แก่สำนักงานนโยบายและแผนทรัพยากรธรรมชาติและสิ่งแวดล้อม เพื่อเสนอคณะกรรมการผู้ชำนาญการพิจารณา
รายงานการประเมินผลกระทบสิ่งแวดล้อมรับทราบตามขั้นตอนต่อไป

จึงเรียนมาเพื่อโปรดทราบและพิจารณาดำเนินการตามขั้นตอนต่อไปด้วย จะขอบคุณยิ่ง

ขอแสดงความนับถือ

๐๐

(นางสาวจิรพรรณ โรจน์เจริญชัย)

ผู้ช่วยเลขาธิการ ปฏิบัติการแทน

เลขาธิการสำนักงานคณะกรรมการกำกับกิจการพลังงาน

ภาคผนวก ก-2

สำเนาหนังสือนำเสนอรายงานผลการปฏิบัติตามมาตรการป้องกัน
และแก้ไขผลกระทบสิ่งแวดล้อมและมาตรการติดตาม
ตรวจสอบผลกระทบสิ่งแวดล้อม

ยืนยันการรับข้อมูลเข้าสู่ระบบอิเล็กทรอนิกส์

เลขที่ Monitor : 256607-758
ชื่อโครงการ : โครงการขยายโรงไฟฟ้าราชบุรี 1,450 เมกกะวัตต์
รอบรายงาน : ม.ค 66 - มิ.ย. 66
วันที่ยื่นรายงาน : 27/07/2566
เลขที่ IEE/EIA/EHIA : 2440
ผู้ยื่นรายงาน : พชณี พานิชกุลจรัส
อีเมล : pachanee@rpcl.co.th
โทรศัพท์ : 0819954156



QR Code สำหรับเรียกดูข้อมูลรายงานรายงาน Monitor นี้

โดยท่านสามารถเรียกดูข้อมูลรายงานต่างๆ

ที่เกี่ยวข้องกับโครงการได้ผ่านโมบายแอปพลิเคชัน Smart EIA

อีกหนึ่งช่องทาง

สำนักงานนโยบายและแผนทรัพยากรธรรมชาติและสิ่งแวดล้อม



กองพัฒนาระบบการประเมินผลกระทบสิ่งแวดล้อม
Division of Environmental Impact Assessment Development



บริษัท ราชบุรีเพาวเวอร์ จำกัด
Ratchaburi Power Co., Ltd.

1828 ถนนสุขุมวิท แขวงพรหมโลก เขตพรหมโลก กรุงเทพมหานคร 10260 โทร : 0-2311-5111 โทรสาร : 0-2332-3882
1828 Sukhumvit Road, Phrakonong Tai, Phrakonong, Bangkok 10260 Tel : 0-2311-5111 Fax : 0-2332-3882

RPCL-S-054/2023

วันที่ 27 กรกฎาคม 2566

เรื่อง ขอนำส่งรายงานผลการปฏิบัติตามมาตรการที่กำหนดไว้ในรายงานการวิเคราะห์/ประเมินผลกระทบสิ่งแวดล้อม
โครงการขยายโรงไฟฟ้าราชบุรี 1,450 เมกะวัตต์ ของบริษัท ราชบุรีเพาวเวอร์ จำกัด
เรียน ผู้อำนวยการฝ่ายสำนักงานคณะกรรมการกำกับกิจการพลังงาน ประจำเขต10 (ราชบุรี)
อ้างถึง หนังสือแจ้งผลการพิจารณาเห็นชอบรายงานการวิเคราะห์/ประเมินผลกระทบสิ่งแวดล้อมที่ ทส. 1009/3077
ลงวันที่ 21 มีนาคม 2548

สิ่งที่ส่งมาด้วย 1. รายงานผลการปฏิบัติตามมาตรการที่กำหนดไว้ในรายงานการวิเคราะห์/รายงานการประเมินผล
ผลกระทบสิ่งแวดล้อม โครงการขยายโรงไฟฟ้าราชบุรี 1,450 เมกะวัตต์ ของบริษัท ราชบุรีเพาวเวอร์ จำกัด
ระหว่างเดือนมกราคม ถึงมิถุนายน 2566 จำนวน 3 เล่ม
2. แผ่นซีดีรอมที่บรรจุไฟล์รายงานผลการปฏิบัติตามมาตรการฯ จำนวน 3 แผ่น

ด้วยบริษัท ราชบุรีเพาวเวอร์ จำกัด ได้รับใบอนุญาตประกอบกิจการพลังงาน เลขที่ กกพ 01-1 (3)/52-026
ซึ่งมีสถานประกอบกิจการตั้งอยู่เลขที่ 245 หมู่ 6 ต.บ้านไร่ อ.ดำเนินสะดวก จ.ราชบุรี 70130 ซึ่งได้รับการพิจารณา
เห็นชอบต่อรายงานการวิเคราะห์/ประเมินผลกระทบสิ่งแวดล้อม โครงการขยายโรงไฟฟ้าราชบุรี 1,450 เมกะวัตต์
และบริษัทฯ ต้องจัดทำรายงานการปฏิบัติตามมาตรการป้องกันและแก้ไขผลกระทบสิ่งแวดล้อมและมาตรการติดตาม
ตรวจสอบผลกระทบสิ่งแวดล้อม (รายงาน) ทุก 6 เดือน เพื่อเสนอต่อหน่วยงานอนุญาต โดยปัจจุบันโครงการ
อยู่ระยะดำเนินการ

ในการนี้บริษัทฯ ได้จัดทำรายงานดังกล่าว ฉบับเดือน มกราคม ถึงมิถุนายน 2566 แล้วเสร็จ จึงขอส่งรายงาน
มายังสำนักคณะกรรมการกำกับกิจการพลังงาน ประจำเขต 10 (ราชบุรี) เพื่อพิจารณาต่อไป (สิ่งที่ส่งมาด้วย 1 และ 2)
ทั้งนี้หากมีข้อสงสัยสามารถสอบถามข้อมูลเพิ่มเติมที่ น.ส.พชณี พานิชกุลจรัส โทรศัพท์ 081 9954156

จึงเรียนมาเพื่อโปรดพิจารณา และดำเนินการในส่วนที่เกี่ยวข้องต่อไป

RECEIVED
27 JUL 2023
BY: ...

ขอแสดงความนับถือ

(นายบุญชัย เลิศถาวรธรรม)

กรรมการผู้จัดการ



บริษัท ราชบุรีเพาเวอร์ จำกัด
Ratchaburi Power Co., Ltd.

1828 ถนนสุขุมวิท แขวงพระโขนงใต้ เขตพระโขนง กรุงเทพฯ 10260 โทร : 0-2311-5111 โทรสาร : 0-2332-3882
1828 Sukhumvit Road, Phraekonong Tai, Phraekonong, Bangkok 10260 Tel : 0-2311-5111 Fax : 0-2332-3882

RPCL-S-053/2023

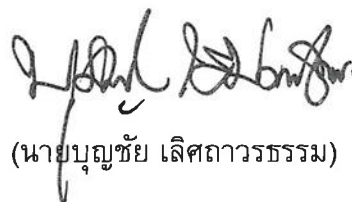
วันที่ 27 กรกฎาคม 2566

เรื่อง ขอนำส่งรายงานการติดตามตรวจสอบคุณภาพสิ่งแวดล้อม
โครงการขยายโรงไฟฟ้าราชบุรี 1,450 เมกะวัตต์ ของบริษัท ราชบุรีเพาเวอร์ จำกัด
เรียน พนักงานจังหวัดราชบุรี
สิ่งที่ส่งมาด้วย รายงานการติดตามตรวจสอบคุณภาพสิ่งแวดล้อมเดือนมกราคม ถึงเดือนมิถุนายน
2566 จำนวน 1 เล่ม

ตามที่บริษัท ราชบุรีเพาเวอร์ จำกัด ได้รับความเห็นชอบรายงานการวิเคราะห์ผลกระทบ
สิ่งแวดล้อมโครงการขยายโรงไฟฟ้าราชบุรี 1,450 เมกะวัตต์ เมื่อวันที่ 7 มีนาคม 2548 บริษัทฯ ได้
จัดทำรายงานการติดตามตรวจสอบคุณภาพสิ่งแวดล้อม ระหว่างเดือนมกราคม ถึงเดือนมิถุนายน
2566 เสร็จแล้ว และบริษัทฯ ได้นำรายงานฯ เสนอต่อสำนักงานคณะกรรมการกำกับกิจการพลังงาน
ประจำเขต 10 (ราชบุรี) แล้ว เมื่อวันที่ 27 กรกฎาคม 2566 จึงใคร่ขอนำส่งรายงานฉบับเดียวกัน
จำนวน 1 เล่ม เพื่อใช้เป็นข้อมูลต่อไป

RECEIVED
27 JUL 2023
BY: ฐณน วัฒนวิทย์

ขอแสดงความนับถือ


(นายบุญชัย เลิศถาวรธรรม)

กรรมการผู้จัดการ



บริษัท ราชบุรีเพาเวอร์ จำกัด
Ratchaburi Power Co., Ltd.

1828 ถนนสุขุมวิท แขวงพรโสมใต้ เขตพรโสม กรุงเทพมหานคร 10260 โทร : 0-2311-5111 โทรสาร : 0-2332-3882
1828 Sukhumvit Road, Phrakonong Tai, Phrakonong, Bangkok 10260 Tel : 0-2311-5111 Fax : 0-2332-3882

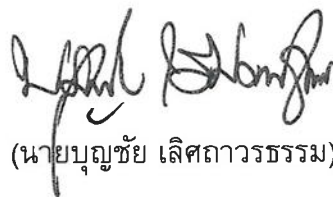
RPCL-S-052/2023

วันที่ 27 กรกฎาคม 2566

เรื่อง ขอนำส่งรายงานการติดตามตรวจสอบคุณภาพสิ่งแวดล้อม
โครงการขยายโรงไฟฟ้าราชบุรี 1,450 เมกะวัตต์ ของบริษัท ราชบุรีเพาเวอร์ จำกัด
เรียน ทรพยากรธรรมชาติและสิ่งแวดล้อมจังหวัดราชบุรี
สิ่งที่ส่งมาด้วย รายงานการติดตามตรวจสอบคุณภาพสิ่งแวดล้อมเดือนมกราคม ถึงเดือนมิถุนายน
2566 จำนวน 1 เล่ม

ตามที่บริษัท ราชบุรีเพาเวอร์ จำกัด ได้รับความเห็นชอบรายงานการวิเคราะห์ผลกระทบ
สิ่งแวดล้อมโครงการขยายโรงไฟฟ้าราชบุรี 1,450 เมกะวัตต์ เมื่อวันที่ 7 มีนาคม 2548 บริษัทฯ ได้
จัดทำรายงานการติดตามตรวจสอบคุณภาพสิ่งแวดล้อม ระหว่างเดือนมกราคม ถึงเดือนมิถุนายน
2566 เสร็จแล้ว และบริษัทฯ ได้นำรายงานฯ เสนอต่อสำนักงานคณะกรรมการกำกับกิจการพลังงาน
ประจำเขต 10 (ราชบุรี) แล้ว เมื่อวันที่ 27 กรกฎาคม 2566 จึงใคร่ขอนำส่งรายงานฉบับเดียวกัน
จำนวน 1 เล่ม เพื่อใช้เป็นข้อมูลต่อไป

ขอแสดงความนับถือ


(นายบุญชัย เลิศถาวรธรรม)

กรรมการผู้จัดการ

RECEIVED
27 JUL 2023

BY:



บริษัท ราชบุรีเพาวเวอร์ จำกัด
Ratchaburi Power Co., Ltd.

1828 ถนนสุขุมวิท แขวงพรหมมาใต้ เขตพระนคร กรุงเทพฯ 10260 โทร : 0-2311-5111 โทรสาร : 0-2332-3882
1828 Sukhumvit Road, Phrakonong Tai, Phrakonong, Bangkok 10260 Tel : 0-2311-5111 Fax : 0-2332-3882

RPCL-S-055/2023


วันที่ 27 กรกฎาคม 2566

เรื่อง ขอนำส่งรายงานการติดตามตรวจสอบคุณภาพสิ่งแวดล้อม
โครงการขยายโรงไฟฟ้าราชบุรี 1,450 เมกะวัตต์ ของบริษัท ราชบุรีเพาวเวอร์ จำกัด
เรียน อุตสาหกรรมจังหวัดราชบุรี
สิ่งที่ส่งมาด้วย รายงานการติดตามตรวจสอบคุณภาพสิ่งแวดล้อมเดือนมกราคม ถึงเดือนมิถุนายน
2566 จำนวน 1 เล่ม

ตามที่บริษัท ราชบุรีเพาวเวอร์ จำกัด ได้รับความเห็นชอบรายงานการวิเคราะห์ผลกระทบ
สิ่งแวดล้อมโครงการขยายโรงไฟฟ้าราชบุรี 1,450 เมกะวัตต์ เมื่อวันที่ 7 มีนาคม 2548 บริษัทฯ ได้
จัดทำรายงานการติดตามตรวจสอบคุณภาพสิ่งแวดล้อม ระหว่างเดือนมกราคม ถึงเดือนมิถุนายน
2566 เสร็จแล้ว และบริษัทฯ ได้นำรายงานฯ เสนอต่อสำนักงานคณะกรรมการกำกับกิจการพลังงาน
ประจำเขต 10 (ราชบุรี) แล้ว เมื่อวันที่ 27 กรกฎาคม 2566 จึงใคร่ขอนำส่งรายงานฉบับเดียวกัน
จำนวน 1 เล่ม เพื่อใช้เป็นข้อมูลต่อไป

RECEIVED
27 JUL 2023
BY: ศิริรัตน์

ขอแสดงความนับถือ


(นายบุญชัย เลิศถาวรธรรม)

กรรมการผู้จัดการ



บริษัท ราชบุรีเพาเวอร์ จำกัด
Ratchaburi Power Co., Ltd.

1828 ถนนสุขุมวิท แขวงพระโขนงใต้ เขตพระโขนง กรุงเทพมหานคร 10260 โทร : 0-2311-5111 โทรสาร : 0-2332-3882
1828 Sukhumvit Road, Phraekonong Tai, Phraekonong, Bangkok 10260 Tel : 0-2311-5111 Fax : 0-2332-3882

RPCL-S-049/2023

วันที่ 27 กรกฎาคม 2566

เรื่อง ขอนำส่งรายงานการติดตามตรวจสอบคุณภาพสิ่งแวดล้อม
โครงการขยายโรงไฟฟ้าราชบุรี 1,450 เมกะวัตต์ ของบริษัท ราชบุรีเพาเวอร์ จำกัด
เรียน ผู้อำนวยการสำนักงานสิ่งแวดล้อมภาคที่ 8
สิ่งที่ส่งมาด้วย รายงานการติดตามตรวจสอบคุณภาพสิ่งแวดล้อมเดือนมกราคม ถึงเดือนมิถุนายน
2566 จำนวน 1 เล่ม

ตามที่บริษัท ราชบุรีเพาเวอร์ จำกัด ได้รับความเห็นชอบรายงานการวิเคราะห์ผลกระทบ
สิ่งแวดล้อมโครงการขยายโรงไฟฟ้าราชบุรี 1,450 เมกะวัตต์ เมื่อวันที่ 7 มีนาคม 2548 บริษัทฯ ได้
จัดทำรายงานการติดตามตรวจสอบคุณภาพสิ่งแวดล้อม ระหว่างเดือนมกราคม ถึงเดือนมิถุนายน
2566 เสร็จแล้ว และบริษัทฯ ได้นำรายงานฯ เสนอต่อสำนักงานคณะกรรมการกำกับกิจการพลังงาน
ประจำเขต 10 (ราชบุรี) แล้ว เมื่อวันที่ 27 กรกฎาคม 2566 จึงใคร่ขอนำส่งรายงานฉบับเดียวกัน
จำนวน 1 เล่ม เพื่อใช้เป็นข้อมูลต่อไป

ขอแสดงความนับถือ

RECEIVED
27 JUL 2023

BY: ส.ท.ท.ร.น.


(นายบุญชัย เลิศถาวรธรรม)

กรรมการผู้จัดการ

ภาคผนวก ก-3

สำเนาหนังสือขอความเห็นชอบในการย้ายสถานี
ตรวจวัดคุณภาพอากาศและเสียงของโครงการ
โรงไฟฟ้าราชบุรี ของบริษัท ผลิตไฟฟ้าราชบุรี จำกัด
และผลการพิจารณาการย้ายสถานี



128 หมู่ 6 ตำบลพิบูลย์
อำเภอเมือง จังหวัดราชบุรี 70000
โทรศัพท์ 0 2978 5111 0 3271 9111
โทรสาร 0 2978 5110 0 3271 9110

128 Mu 6 - Phibulwong
A Muang Ratchaburi 70000 Thailand
Tel. 66 (0) 2978 5111 66 (0) 3271 9111
Fax: 66 (0) 2978 5110 66 (0) 3271 9110

RG ๐๖15/2554

/ กรกฎาคม 2554

เรื่อง ขอความเห็นชอบในการย้ายสถานีตรวจวัดคุณภาพอากาศและจุดตรวจวัดเสียงของ
โครงการโรงไฟฟ้าราชบุรี ของบริษัท ผลิตไฟฟ้าราชบุรี จำกัด

เรียน เลขาธิการสำนักงานนโยบายและแผนทรัพยากรธรรมชาติและสิ่งแวดล้อม

อ้างถึง หนังสือที่ สท 1009 / 10650 ลงวันที่ 14 ตุลาคม 2547

สิ่งที่ส่งมาด้วย 1) ภาพถ่ายความเสียหายและรายการทรัพย์สินที่ชำรุดและสูญหายของสถานี
ตรวจวัดคุณภาพอากาศบ้านขาวเหนือ
2) สำเนาใบรายงานประจำวันเกี่ยวกับคดี สถานีตำรวจภูธรดำเนินสะดวก
จังหวัดราชบุรี ภาค 7
3) ภาพถ่ายสภาพปัจจุบันของจุดติดตั้งสถานีตรวจวัดคุณภาพอากาศและจุด
ตรวจวัดเสียงเดิม

ตามหนังสือที่อ้างถึง บริษัท ผลิตไฟฟ้าราชบุรี จำกัด (บริษัทฯ) ได้รับมติเห็นชอบในการย้าย
สถานีตรวจวัดคุณภาพอากาศ และจุดตรวจวัดเสียงบริเวณบ้านขาวเหนือ จากคณะกรรมการ
ผู้ชำนาญการพิจารณารายงานการวิเคราะห์ผลกระทบสิ่งแวดล้อมด้านโครงการพลังงาน ในคราว
ประชุมครั้งที่ 18/2547 เมื่อวันที่ 29 กันยายน 2547 เนื่องด้วยสถานที่ตั้งสถานีและจุดตรวจวัดเดิม
จะถูกปรับปรุงให้เป็นสวนสาธารณะและสนามกีฬา ตามหนังสือแจ้งความประสงค์จากประธาน
กรรมการบริหารของเทศบาลตำบลบ้านไร่ อ.ดำเนินสะดวก จ.ราชบุรี ในครั้งนั้น

แต่จากการติดตั้งสถานีตรวจวัดคุณภาพอากาศบ้านขาวเหนือแห่งใหม่นี้พบว่า ได้เกิดเหตุ
ลักลอบเข้าใจกรรมทรัพย์สินภายในสถานีตรวจวัดคุณภาพอากาศบ้านขาวเหนือ เป็นเหตุให้
สายไฟฟ้าของสถานีถูกตัดขาด และทรัพย์สินที่อยู่ภายในตู้สูญหายอยู่หลายครั้ง โดยล่าสุดเกิดขึ้น
เมื่อวันที่ 24 พฤษภาคม 2554 เวลาประมาณ 00.15 น. (รายละเอียดดังที่ส่งมาด้วย 1) บริษัทฯ จึง
ได้ดำเนินการเข้าแจ้งความกับเจ้าหน้าที่ตำรวจภูธรดำเนินสะดวก (รายละเอียดดังที่ส่งมาด้วย 2)
และจำเป็นต้องทำการย้ายจุดติดตั้งสถานีตรวจวัดคุณภาพอากาศบ้านขาวเหนืออีกครั้ง
โดยกลับไปติดตั้งที่จุดเดิม ซึ่งปัจจุบันได้ปรับปรุงให้เป็นพื้นที่สวนสาธารณะและลานออกกำลังกาย
ของเทศบาลตำบลบ้านไร่เรียบร้อยแล้ว



128 หมู่ 6 ต.บึงพิบูลย์
อำเภอเมือง จังหวัดราชบุรี 70000
โทรศัพท์ 0 2978 5111 - 0 3271 9111
โทรสาร 0 2978 5110 - 0 3271 9110

128 Moo 6 T. Phukhantong
A Muang Rachaburi 70000 Thailand
Tel. 66 (0) 2978 5111 - 66 (0) 3271 9111
Fax. 66 (0) 2978 5110 - 66 (0) 3271 9110

ในการนี้ บริษัทฯ จึงขอความเห็นชอบในการย้ายจุดติดตั้งสถานีตรวจวัดคุณภาพอากาศ และจุดตรวจวัดเสียงบริเวณบ้านชาวเหนือของโรงไฟฟ้าราชบุรีดังกล่าว จากตำแหน่งปัจจุบันกลับไป อยู่ในจุดที่ตั้งตำแหน่งเดิม เมื่อครั้งได้รับความเห็นชอบในรายงานการวิเคราะห์ผลกระทบ สิ่งแวดล้อมจากสำนักงานฯ โดยระหว่างรอการพิจารณา บริษัทฯ จะดำเนินการซ่อมแซมและ ปรับปรุงอุปกรณ์ที่ชำรุดและสูญหายให้สามารถใช้งานได้ชั่วคราว เพื่อตรวจวัดคุณภาพอากาศต่อไป

จึงเรียนมาเพื่อโปรดพิจารณา

ขอแสดงความนับถือ

(นายธีระศักดิ์ ประกายบุญทวี)

รักษาการรองกรรมการผู้จัดการ

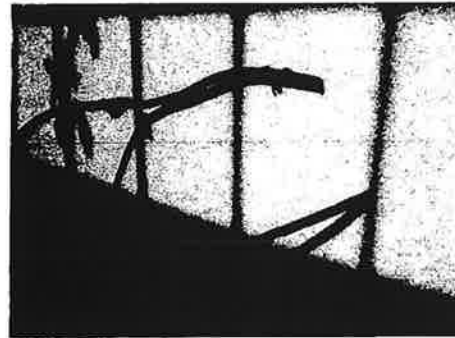
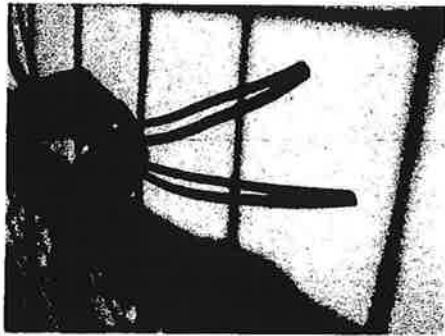
ทำการแทนกรรมการผู้จัดการ

ส่วนความปลอดภัย สุขอนามัย และสิ่งแวดล้อม

โทรศัพท์ 0 2978 5120

โทรสาร 0 2978 5110

รายละเอียดรูปภาพตรวจวัดที่สถานีตรวจวัดบ้านชาวเหนือฯ
ที่มีขโมยเข้ามาขโมยทรัพย์สิน



รูปที่ 1 สายสัญญาณสำหรับข้อมูล WD/WS, AT/RH, RG ที่ถูกตัดขาด



สาย Main ที่
ถูกตัดขาด

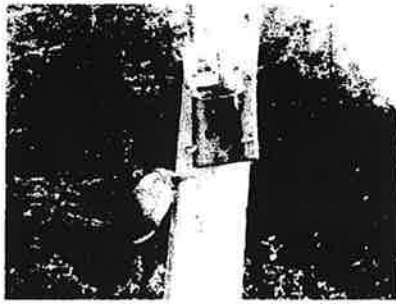
รูปที่ 2 สายไฟฟ้า Main ถูกตัดขาดก่อนเข้าสู่สถานี



สาย Main ที่
ถูกตัดขาด



รูปที่ 3 สายไฟฟ้า Main จากการไฟฟ้าภูมิภาคก่อนเข้ามิเตอร์ตรวจวัดถูกตัดขาด



สาย Main ที่
ถูกตัดขาด

รูปที่ 4 สายไฟฟ้า Main จากมิเตอร์ตรวจวัดไปยังสถานีฯถูกตัดขาด



สาย Ground ที่
ถูกตัดขาด

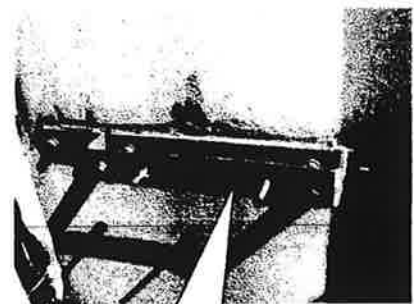


สาย Ground
ที่ถูกตัดขาด

รูปที่ 5 สาย Ground ที่ถูกตัดขาด

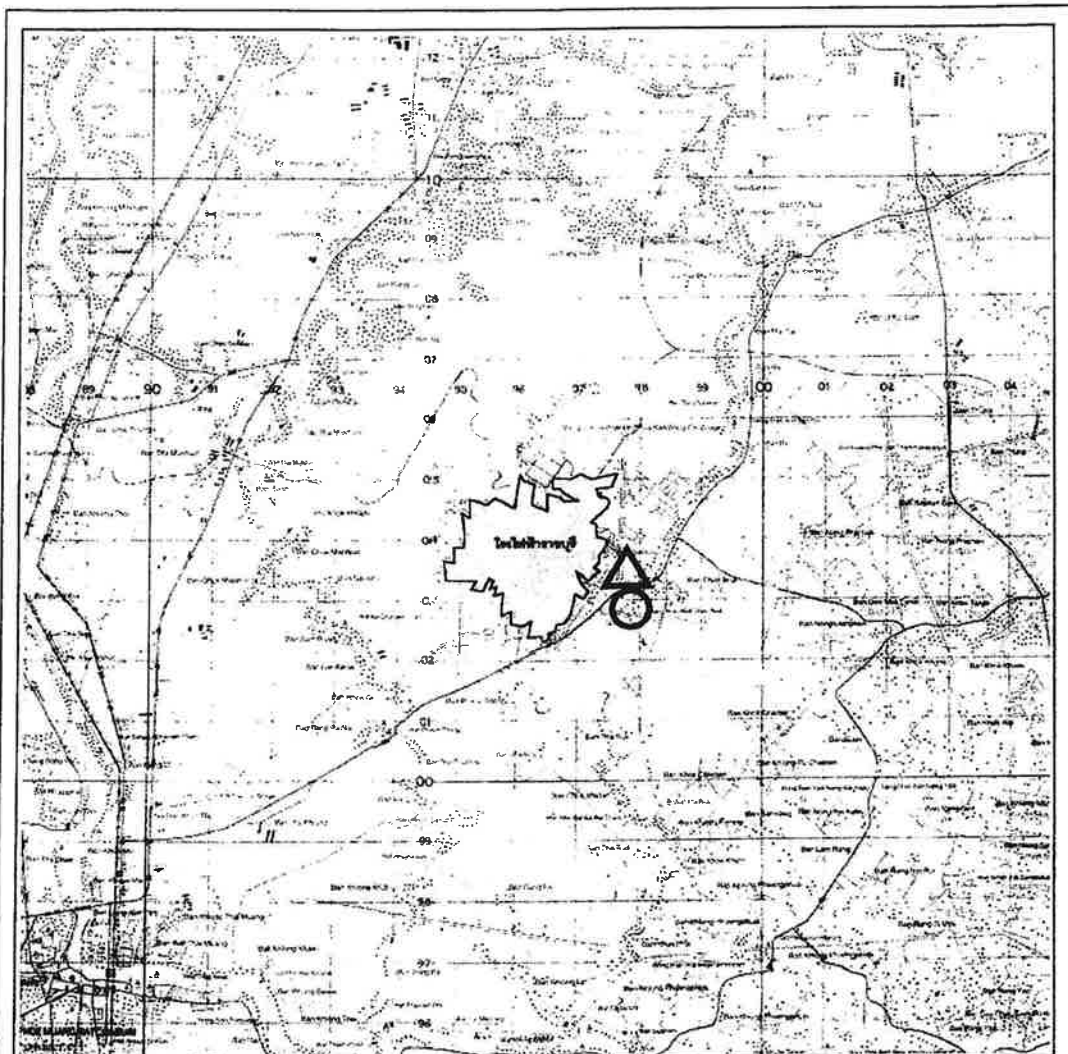


ถูกถอดน็อตยึดเสา





ตำแหน่งที่ถูก
ถอดน็อตยึดเสา

รูปที่ 6 เสา Meteorology (เสา Stainless) ที่ถูกถอดน็อตยึดแล้วขโมยไป



สัญลักษณ์

-  สถานที่ตั้งสถานีตรวจวัดคุณภาพอากาศวัดชาวเหนือและจุดตรวจวัดเสียง (เดิม)
-  สถานที่ตั้งสถานีตรวจวัดคุณภาพอากาศวัดชาวเหนือและจุดตรวจวัดเสียง (ปัจจุบัน)



มาตราส่วน

1 0.5 0 1 2 3 4 5 kilometers กิโลเมตร

ภาพแสดงจุดติดตั้งสถานีตรวจวัดคุณภาพอากาศบ้านขาวเหนือและจุดตรวจวัดเสียง



สภาพพื้นที่จุดติดตั้งสถานีตรวจวัดคุณภาพอากาศ และจุดตรวจวัดเสียงบ้านชาวเหนือเดิม
 (ก่อนการย้ายจุดใหม่ เมื่อปี 2547)
 โดยปัจจุบันก่อสร้างเป็นพื้นที่สวนสาธารณะและลานออกกำลังกายของเทศบาลตำบลบ้านไร่



ที่ ทส 1009.7/ 8062

สำนักงานนโยบายและแผน

ทรัพยากรธรรมชาติและสิ่งแวดล้อม

60/1 ซอยพิบูลวัฒนา 7 ถนนพระรามที่ 6

กรุงเทพฯ 10400

5 กันยายน 2554

เรื่อง แจ้งผลการพิจารณาการย้ายสถานีตรวจวัดคุณภาพอากาศและจุดตรวจวัดเสียงของโครงการโรงไฟฟ้า
ราชบุรี ของบริษัท ผลิตไฟฟ้าราชบุรี จำกัด

เรียน กรรมการผู้จัดการบริษัท ผลิตไฟฟ้าราชบุรี จำกัด

อ้างถึง หนังสือบริษัท ผลิตไฟฟ้าราชบุรี จำกัด ที่ RG 0615/2554 ลงวันที่ 1 กรกฎาคม 2554

ตามหนังสือที่อ้างถึง บริษัท ผลิตไฟฟ้าราชบุรี จำกัด ได้แจ้งสำนักงานนโยบายและแผนทรัพยากรธรรมชาติและสิ่งแวดล้อมว่า ตามที่บริษัทฯ ได้รับมติเห็นชอบในการย้ายสถานีตรวจวัดคุณภาพอากาศและจุดตรวจวัดเสียงบริเวณบ้านขาวเหนือจากคณะกรรมการผู้ชำนาญการพิจารณารายงานการวิเคราะห์ผลกระทบสิ่งแวดล้อมด้านโครงการพลังงาน ในคราวประชุมครั้งที่ 18/2547 เมื่อวันที่ 29 กันยายน 2547 แต่จากการติดตั้งสถานีตรวจวัดคุณภาพอากาศบ้านขาวเหนือแห่งนี้พบว่า ได้เกิดเหตุลักลอบเข้าโจรกรรมทรัพย์สินภายในสถานีตรวจวัดอากาศบ้านขาวเหนือ เป็นเหตุให้สายไฟฟ้าถูกตัดและทรัพย์สินที่อยู่ภายในตู้สูญหายอยู่หลายครั้ง จึงจำเป็นต้องทำการย้ายจุดติดตั้งสถานีตรวจวัดคุณภาพอากาศบ้านขาวเหนืออีกครั้ง บริษัทฯ จึงขอความเห็นชอบในการย้ายจุดติดตั้งสถานีตรวจวัดคุณภาพอากาศและจุดตรวจวัดเสียงบริเวณบ้านขาวเหนือจากตำแหน่งปัจจุบันกลับไปอยู่ในจุดที่ตั้งตำแหน่งเดิม เมื่อครั้งได้รับความเห็นชอบรายงานการวิเคราะห์ผลกระทบสิ่งแวดล้อมของโรงไฟฟ้าราชบุรีจากสำนักงานฯ ซึ่งปัจจุบันได้ปรับปรุงเป็นพื้นที่สวนสาธารณะและลานออกกำลังกายของเทศบาลตำบลบ้านไร่เรียบร้อยแล้ว ความละเอียดแจ้งแล้ว นั้น

สำนักงานนโยบายและแผนทรัพยากรธรรมชาติและสิ่งแวดล้อม ได้พิจารณานำเรื่องดังกล่าวเสนอคณะกรรมการผู้ชำนาญการพิจารณารายงานการวิเคราะห์ผลกระทบสิ่งแวดล้อม ด้านโรงไฟฟ้าพลังความร้อน ในการประชุมครั้งที่ 17/2554 เมื่อวันที่ 10 สิงหาคม 2554 ซึ่งคณะกรรมการผู้ชำนาญการฯ มีมติให้ความเห็นชอบการย้ายจุดติดตั้งสถานีตรวจวัดคุณภาพอากาศและจุดตรวจวัดเสียงบริเวณบ้านขาวเหนือของโรงไฟฟ้าราชบุรี ของบริษัท ผลิตไฟฟ้าราชบุรี จำกัด ไปยังจุดที่ตั้งตำแหน่งเดิมตามที่ได้ได้รับความเห็นชอบรายงาน

การวิเคราะห์...

การวิเคราะห์ผลกระทบสิ่งแวดล้อมของโครงการฯ โดยให้บริษัท ผลิตไฟฟ้าราชบุรี จำกัด ปฏิบัติตามมาตรการป้องกันและแก้ไขผลกระทบสิ่งแวดล้อม และมาตรการติดตามตรวจสอบคุณภาพสิ่งแวดล้อมอย่างเคร่งครัดต่อไป ซึ่งสำนักงานฯ ได้มีหนังสือแจ้งสำนักงานคณะกรรมการกำกับกิจการพลังงานเพื่อทราบด้วยแล้ว

จึงเรียนมาเพื่อโปรดทราบและพิจารณาดำเนินการต่อไป

ขอแสดงความนับถือ



(นายสันติ นุญประดับ)

รองเลขาธิการ รักษาการแทน

เลขาธิการสำนักงานนโยบายและแผนทรัพยากรธรรมชาติและสิ่งแวดล้อม

สำนักวิเคราะห์ผลกระทบสิ่งแวดล้อม

โทร 0 2265 6628

โทรสาร 0 2265 6616

ภาคผนวก ข-1

เอกสารข้อกำหนดสัญญาว่าจ้างบริษัทผู้รับเหมา



บริษัท ราชบุรีเพาวเวอร์ จำกัด
Ratchaburi Power Co., Ltd.

1828 ถนนสุขุมวิท แขวงพรหมินทร์ใต้ เขตพระโขนง กรุงเทพมหานคร 10260 โทร : 0-2311-5111 โทรสาร : 0-2332-3882
1828 Sukhumvit Road, Phrakonong Tai, Phrakonong, Bangkok 10260 Tel : 0-2311-5111 Fax : 0-2332-3882

สัญญาจ้าง (ต้นฉบับ)

ที่ปรึกษาเพื่อปฏิบัติงานติดตามตรวจสอบคุณภาพสิ่งแวดล้อมในระยะดำเนินการ

ประจำปี 2565 -2567 บริษัท ราชบุรีเพาวเวอร์ จำกัด

สัญญาเลขที่ RPCL-CM2021-003/SHE

สัญญาฉบับนี้จัดทำขึ้น ณ สำนักงาน บริษัท ราชบุรีเพาวเวอร์ จำกัด ตั้งอยู่เลขที่ 1828 สุขุมวิท แขวง พระโขนงใต้ เขตพระโขนง กรุงเทพมหานคร 10260 เมื่อวันที่ 1 มกราคม 2565 ระหว่าง บริษัท ราชบุรี เพาวเวอร์ จำกัด โดย [REDACTED] ตำแหน่ง กรรมการผู้จัดการ และ [REDACTED] ตำแหน่ง รองกรรมการผู้จัดการด้านเทคนิค ซึ่งต่อไปนี้เรียกว่า “ผู้ว่าจ้าง” ฝ่ายหนึ่ง กับ บริษัท เอแอลเอส แลบบอราทอรี กรุ๊ป (ประเทศไทย) จำกัด โดย [REDACTED] ผู้รับมอบอำนาจในการดำเนินการแทน ซึ่งต่อไปนี้เรียกว่า “ผู้รับจ้าง” อีกฝ่ายหนึ่ง โดยมีรายละเอียดดังนี้

ข้อที่ 1. ผู้ว่าจ้างตกลงจ้างและผู้รับจ้างตกลงรับจ้างให้บริการ

ผู้รับจ้างเป็นหน่วยงานรัฐวิสาหกิจ หรือนิติบุคคล ที่ได้จดทะเบียนในประเทศไทย เพื่อดำเนินการ ติดตามตรวจสอบคุณภาพสิ่งแวดล้อมในระยะดำเนินการพร้อมจัดทำรายงาน ตามการศึกษาและ จัดทำรายงานการวิเคราะห์ผลกระทบสิ่งแวดล้อมโครงการขยายโรงไฟฟ้าราชบุรี 1,450 เมกะวัตต์ รายงานฉบับสมบูรณ์ (ฉบับหลัก) โดยปฏิบัติตามพระราชบัญญัติ ความปลอดภัย อาชีวอนามัยและ สภาพแวดล้อมในการทำงาน พ.ศ. 2554 พร้อมทั้งปฏิบัติตามคู่มือบริหารระบบการจัดการและคู่มือ ความปลอดภัยในการทำงานของโรงไฟฟ้าบริษัท ราชบุรีเพาวเวอร์ จำกัด อย่างเคร่งครัดในระหว่าง การทำงาน ตามรายละเอียดเอกสารข้อที่ 8 โดยผู้รับจ้างเป็นผู้จัดหาบุคลากร เครื่องมือ ห้องปฏิบัติการวิเคราะห์ที่ขึ้นทะเบียน และได้รับการรับรองจากกรมโรงงานอุตสาหกรรม

ข้อที่ 2. การเริ่มงาน การสิ้นสุดงาน การเปลี่ยนแปลงแก้ไข และการบอกเลิกสัญญา

- 2.1 สัญญานี้เริ่มมีผลใช้บังคับทันทีเมื่อคู่สัญญาได้ลงนาม
- 2.2 ผู้รับจ้างจะต้องเริ่มปฏิบัติงานตั้งแต่วันที่ 1 มกราคม 2565 โดยจะต้องปฏิบัติงานให้แล้ว เสร็จภายในวันที่ 31 ธันวาคม 2567
- 2.3 กำหนดการจัดส่งรายงาน
 - 2.3.1 นำส่งรายงานผลการปฏิบัติตามมาตรการป้องกันและแก้ไขผลกระทบสิ่งแวดล้อมและ มาตรการติดตามตรวจสอบคุณภาพสิ่งแวดล้อม ฉบับสมบูรณ์ ภายในอาทิตย์ที่ 3 ของเดือน กรกฎาคม และเดือนมกราคมของปีถัดไป เป็นจำนวน 10 ฉบับพร้อม แผ่นแม่เหล็กบันทึก ข้อมูล จำนวน 3 แผ่น

Ch. Mr

2.3.2 รายงานสรุปสำหรับผู้บริหาร ผลการปฏิบัติตามมาตรการป้องกันและแก้ไขผลกระทบสิ่งแวดล้อมและมาตรการติดตามตรวจสอบคุณภาพสิ่งแวดล้อม (ฉบับภาษาไทยและภาษาอังกฤษ) อย่างละ 3 ฉบับพร้อม แผนแม่เหล็กบันทึกข้อมูล จำนวน 3 แผน จัดส่งภายใน อาทิตย์ที่ 2 ของเดือนสิงหาคม และเดือนคุณภาพพันธของปีถัดไป

2.4 การโอนงาน

2.4.1 ผู้รับจ้างจะต้องไม่ให้ช่วงงาน มอบหมายงาน โอนงาน หรือละทิ้งงานให้ผู้อื่นเป็นผู้ทำงานตามสัญญานี้แทนไม่ว่าทั้งหมดหรือแต่เพียงบางส่วนด้วยประการใดๆ โดยไม่ได้รับความยินยอมจากผู้ว่าจ้างก่อน

2.4.2 ผู้รับจ้างจะต้องไม่โอนสิทธิประโยชน์ใดๆ ตามสัญญานี้ให้แก่ผู้อื่น โดยไม่ได้รับความยินยอมจากผู้ว่าจ้างก่อน

2.5 การบอกเลิกสัญญาและเหตุสุดวิสัย

2.5.1 การบอกเลิกสัญญา

- (ก) หากผู้รับจ้างมิได้ปฏิบัติงานด้วยความชำนาญ หรือด้วยความเอาใจใส่ในวิชาชีพของผู้รับจ้างเท่าที่พึงคาดหมายได้จากบริษัทที่ให้บริการในระดับเดียวกัน หรือมิได้ปฏิบัติตามข้อสัญญา และเงื่อนไขที่กำหนดในสัญญา ในกรณีเช่นนี้ผู้ว่าจ้างจะบอกกล่าวให้ผู้รับจ้างทราบถึงเหตุผลที่จะบอกเลิกสัญญา ถ้าผู้รับจ้างมิได้ดำเนินการแก้ไขให้ผู้ว่าจ้างพอใจภายในระยะเวลา 30 วัน นับแต่วันที่รับคำบอกกล่าว ผู้ว่าจ้างมีสิทธิบอกเลิกสัญญาโดยการส่งคำบอกกล่าวแก่ผู้รับจ้าง เมื่อผู้รับจ้างได้รับหนังสือบอกกล่าวนั้นแล้ว ผู้รับจ้างต้องหยุดปฏิบัติงานทันที และดำเนินการทุกวิถีทางเพื่อลดค่าใช้จ่ายใดๆ ที่อาจมีในระหว่างการหยุดปฏิบัติงานนั้นให้น้อยที่สุด
- (ข) หากผู้ว่าจ้างมิได้ปฏิบัติตามข้อสัญญา และเงื่อนไขที่กำหนดในสัญญา ในกรณีเช่นนี้ผู้รับจ้างจะบอกกล่าวให้ผู้รับจ้างทราบถึงเหตุผลที่จะบอกเลิกสัญญา ถ้าผู้ว่าจ้างมิได้ดำเนินการแก้ไขให้ผู้รับจ้างพอใจภายในระยะเวลา 30 วัน นับแต่วันที่รับคำบอกกล่าวผู้รับจ้างมีสิทธิบอกเลิกสัญญาโดยการส่งคำบอกกล่าวแก่ผู้ว่าจ้าง

2.5.2 เหตุสุดวิสัย

- (ก) “เหตุสุดวิสัย” หมายความว่า เหตุใด อันจะเกิดขึ้นก็ดี จะให้ผลพิบัติก็ดีเป็นเหตุที่ไม่อาจป้องกันได้ แม้ทั้งบุคคลผู้ต้องประสบหรือใกล้จะต้องประสบเหตุนั้นจะได้จัดการระมัดระวัง ตามสมควรอันพึงคาดหมายได้จากบุคคลในฐานะและภาวะเช่นนั้น เช่น เหตุการณ์น้ำท่วมฉับพลัน
- (ข) ถ้าคู่สัญญาฝ่ายหนึ่งฝ่ายใด ไม่สามารถปฏิบัติหน้าที่ตามสัญญาได้เพราะเหตุสุดวิสัย คู่สัญญาฝ่ายนั้นจะต้องบอกกล่าวให้คู่สัญญาอีกฝ่ายหนึ่งทราบภายใน 15 วัน นับแต่เหตุนั้นเกิดขึ้นและคู่สัญญาฝ่ายที่ได้รับแจ้งต้องพิจารณาว่าจะยอมรับเหตุ

Ch. Ute

ดังกล่าวว่าเป็นเหตุสุดวิสัยหรือไม่ แล้วแจ้งให้คู่สัญญาฝ่ายแรกทราบภายในเวลาอันสมควร

- (ค) ในระหว่างที่มีเหตุสุดวิสัยเกิดขึ้นให้หน้าที่และความรับผิดชอบของคู่สัญญาทั้งสองฝ่ายระงับลงชั่วคราวเว้นแต่จะระบุไว้ในสัญญาว่าเป็นประการอื่น อย่างไรก็ตาม ผู้รับจ้างมีสิทธิจะได้รับการขยายเวลาทำงานออกไปเท่ากับระยะเวลาที่ต้องเสียไปอันเนื่องจากเหตุสุดวิสัยนั้น
- (ง) ในกรณีที่คู่สัญญาฝ่ายใดฝ่ายหนึ่งไม่สามารถปฏิบัติงาน หรือมีการปฏิบัติงานได้แต่เพียงบางส่วน เนื่องจากเหตุสุดวิสัยต่อเนื่องกันเป็นเวลาเกินกว่า 60 วัน นับจากวันแจ้งเหตุสุดวิสัยตามข้อ (ข) คู่สัญญาแต่ละฝ่ายมีสิทธิบอกเลิกสัญญาได้ โดยส่งคำบอกกล่าวไปยังคู่สัญญาอีกฝ่ายหนึ่งล่วงหน้าเป็นเวลาไม่น้อยกว่า 15 วัน

2.6 สิทธิของคู่สัญญาภายหลังเลิกสัญญา

- 2.6.1 เมื่อมีการบอกเลิกสัญญานับนี้ตามสัญญาข้อ 2.5.1 (ก) ผู้ว่าจ้างจะชำระค่าจ้างให้แก่ผู้รับจ้างตามส่วนของงานที่ผู้รับจ้างได้ทำขึ้นหรือได้ปฏิบัติงานไปจนถึงวันเลิกสัญญา ภายหลังจากที่ได้หักค่าเสียหายทั้งหลายทั้งปวงที่ผู้ว่าจ้างได้รับจากการไม่ปฏิบัติหน้าที่ให้ถูกต้อง หรือการไม่เอาใจใส่ต่อหน้าที่ หรือการผิดสัญญาของผู้รับจ้าง และหากเงินค่าจ้างไม่เพียงพอกับค่าเสียหายที่ผู้ว่าจ้างได้รับผู้ว่าจ้างมีสิทธิเรียกร้องจากผู้รับจ้างได้จนครบถ้วน
- 2.6.2 เมื่อมีการบอกเลิกสัญญานับนี้ตามสัญญาข้อ 2.5.1 (ข) ผู้ว่าจ้างจะชำระค่าจ้างให้แก่ผู้รับจ้างตามส่วนของงานที่ผู้รับจ้างได้ทำขึ้นหรือได้ปฏิบัติงานไปจนถึงวันเลิกสัญญาและชดใช้ค่าใช้จ่ายต่างๆ ที่ผู้รับจ้างได้สำรองจ่ายไปตามสมควรและตามความเป็นจริง ทั้งนี้ไม่เป็นการตัดสิทธิผู้รับจ้างในการเรียกร้องค่าเสียหายอันเกิดขึ้นจากการผิดสัญญาของผู้ว่าจ้าง
- 2.6.3 เมื่อมีการบอกเลิกสัญญานับนี้ตามสัญญาข้อ 2.5.2 (ง) ผู้ว่าจ้างจะชำระค่าจ้างให้แก่ผู้รับจ้างตามส่วนของงานที่ผู้รับจ้างได้ทำขึ้นหรือได้ปฏิบัติงานไปจนถึงวันเลิกสัญญา ทั้งนี้คู่สัญญาทั้งสองฝ่ายตกลงที่จะไม่เรียกร้องค่าเสียหายใดๆ ต่อกัน

ข้อที่ 3. สิทธิและหน้าที่ของผู้รับจ้าง

- 3.1 ผู้รับจ้างจะต้องใช้ความชำนาญ ความระมัดระวัง และความขยันหมั่นเพียร ในการปฏิบัติงานตามสัญญาอย่างมีประสิทธิภาพ และจะต้องปฏิบัติหน้าที่ตามความรับผิดชอบให้สำเร็จลุล่วงเป็นไปตามมาตรฐานของวิชาชีพที่ยอมรับนับถือกันโดยทั่วไป
- 3.2 ค่าจ้างซึ่งผู้ว่าจ้างจะชำระแก่ผู้รับจ้างตามที่กำหนดไว้ในข้อที่ 6. นั้น เป็นค่าตอบแทนเพียงอย่างเดียว ซึ่งผู้รับจ้างจะได้รับเกี่ยวกับการปฏิบัติงานตามสัญญา ผู้รับจ้างจะต้องไม่รับค่า

Ch. Uta

- นายหน้าทางการค้า ส่วนลด เบี้ยเลี้ยง เงินช่วยเหลือใดๆ โดยตรงหรือโดยอ้อมหรือสิ่งตอบแทนใดๆ ในส่วนที่เกี่ยวข้องกับสัญญา หรือที่เกี่ยวกับการปฏิบัติหน้าที่ตามสัญญา
- 3.3 ผู้รับจ้างจะต้องไม่มีผลประโยชน์ใดๆ ไม่ว่าโดยตรงหรือโดยอ้อมในเงินค่าสิทธิเงินบำเหน็จหรือค่านายหน้าใดๆ ที่เกี่ยวกับการนำส่งของหรือกรรมวิธีใดๆ ที่มีทะเบียนสิทธิบัตรหรือได้รับการคุ้มครองมาใช้เพื่อวัตถุประสงค์ของสัญญา เว้นแต่คู่สัญญาจะได้ตกลงกันเป็นหนังสือว่าผู้รับจ้างอาจได้ผลประโยชน์หรือเงินเช่นนั้นได้
- 3.4 ผู้รับจ้างจะนำเสนอรายงาน ติดตามประสานงานและชี้แจงเพิ่มเติมต่อผู้ว่าจ้าง หรือบุคคลหรือหน่วยงานที่พิจารณารายงานตลอดขั้นตอนการพิจารณา
- 3.5 ลิขสิทธิ์ในเอกสารทุกฉบับซึ่งผู้รับจ้างได้ทำขึ้นเกี่ยวกับสัญญา ให้ตกเป็นของผู้ว่าจ้าง บรรดาเอกสาร ที่ผู้รับจ้างได้จัดทำขึ้นเกี่ยวกับสัญญา ให้ถือเป็นความลับและให้ตกเป็นกรรมสิทธิ์ของผู้ว่าจ้าง ผู้รับจ้างจะต้องส่งมอบบรรดาเอกสารดังกล่าวให้แก่ผู้ว่าจ้างเมื่อสิ้นสุดสัญญา ผู้รับจ้างอาจเก็บสำเนาเอกสารไว้กับตนได้ แต่ต้องไม่นำข้อความในเอกสารนั้นไปใช้ในกิจการอื่นที่เกี่ยวกับงานโดยไม่ได้รับความยินยอมล่วงหน้าจากผู้ว่าจ้างก่อน

ข้อที่ 4. ความรับผิดชอบของผู้รับจ้าง

- 4.1 ผู้รับจ้างจะต้องชดเชยค่าเสียหายให้แก่ผู้ว่าจ้าง และป้องกันมิให้ผู้ว่าจ้างต้องรับผิดชอบในบรรดาสิทธิเรียกร้องค่าเสียหาย ค่าใช้จ่าย หรือราคา รวมตลอดถึงการเรียกร้องโดยบุคคลที่สามอันเกิดจากความผิดพลาดหรือการละเว้นไม่กระทำการของผู้รับจ้าง หรือของลูกจ้างของผู้รับจ้าง
- 4.2 ผู้รับจ้างจะต้องรับผิดชอบการละเมิดบทบัญญัติแห่งกฎหมาย หรือสิทธิบัตรหรือลิขสิทธิ์ของบุคคล ที่สาม ซึ่งผู้รับจ้างนำมาใช้ในการปฏิบัติงานตามสัญญา
- 4.3 ผู้รับจ้างจะต้องจัดการประกันภัยเพื่อความรับผิดชอบต่อบุคคลภายนอก และเพื่อความสูญหายหรือเสียหายในทรัพย์สินซึ่งผู้ว่าจ้างเป็นผู้จัดหาให้ หรือสั่งซื้อโดยทุนทรัพย์ของผู้ว่าจ้าง เพื่อให้ผู้รับจ้างประกันภัยเอง ทั้งนี้ เว้นแต่จะมีการตกลงกันไว้เป็นอย่างอื่นในสัญญา

ข้อที่ 5. พันธะหน้าที่ของผู้ว่าจ้าง

ผู้ว่าจ้างจะมอบข้อมูลและสถิติต่างๆ ที่เกี่ยวข้องซึ่งผู้ว่าจ้างมีอยู่ให้แก่ผู้รับจ้างโดยไม่คิดมูลค่าภายในเวลาอันควร รวมถึงติดต่อประสานงานกับบริษัท ผลิตภัณฑ์ไฟฟ้าราชนบุรี จำกัด เพื่อให้ปล่อยน้ำทิ้งของโรงไฟฟ้าลงสู่คลองบางป่า ในกรณีที่ผู้รับจ้างขอความช่วยเหลือ ผู้ว่าจ้างจะให้ความช่วยเหลืออำนวยความสะดวกตามสมควร ทั้งนี้ เพื่อให้การปฏิบัติงานของผู้รับจ้างตามสัญญาได้ลุล่วงไปได้ด้วยดี

Ch. Uta

ข้อที่ 6. ค่าจ้างและการจ่ายเงิน

ผู้ว่าจ้างตกลงจ่ายค่าจ้างและผู้รับจ้างตกลงรับจ้างเป็นจำนวนเงินรวมทั้งสิ้น [REDACTED]

[REDACTED] อัตราค่าบริการยังไม่รวมภาษีมูลค่าเพิ่ม การชำระค่าบริการ โดยแบ่งจ่ายตามงวดงานดังนี้

- งวดที่ 1 ตามงานที่เกิดขึ้นจริง แต่ไม่เกินกว่าร้อยละห้าสิบของจำนวนค่าจ้างตามสัญญา เมื่อผู้รับจ้างจัดส่งรายงานสรุปสำหรับผู้บริหารประจำเดือนมกราคม ถึง เดือนมิถุนายน (ฉบับภาษาไทยและภาษาอังกฤษ) อย่างละ 3 ฉบับ และแผ่นแม่เหล็กบันทึกข้อมูลจำนวน 3 แผ่น ให้ผู้ว่าจ้างเรียบร้อยแล้ว
- งวดที่ 2 ตามงานที่เกิดขึ้นจริง แต่ไม่เกินกว่าร้อยละห้าสิบของจำนวนค่าจ้างตามสัญญา เมื่อผู้รับจ้างจัดส่งรายงานสรุปสำหรับผู้บริหารประจำเดือนกรกฎาคม ถึง เดือนธันวาคม (ฉบับภาษาไทยและภาษาอังกฤษ) อย่างละ 3 ฉบับ และแผ่นแม่เหล็กบันทึกข้อมูลจำนวน 3 แผ่น ให้ผู้ว่าจ้างเรียบร้อยแล้ว

ผู้ว่าจ้างจะชำระเงินให้แก่ผู้รับจ้างภายใน 30 วัน หลังจากได้รับใบแจ้งหนี้จากผู้รับจ้าง พร้อมเอกสารรับรองตรวจสอบความถูกต้องของรายงานจากผู้ว่าจ้าง

ข้อที่ 7. ค่าปรับ

หากผู้รับจ้างไม่สามารถให้บริการให้แล้วเสร็จตามกำหนดและผู้ว่าจ้างยังมิได้บอกเลิกสัญญา ผู้รับจ้างจะต้องชำระค่าปรับให้แก่ผู้ว่าจ้างเป็นจำนวนเงิน [REDACTED] ตั้งจากวันที่กำหนดแล้วเสร็จตามที่กำหนด หรือวันที่ผู้ว่าจ้างได้ขยายเวลาให้ จนถึงวันที่ผู้รับจ้างได้ให้บริการแล้วเสร็จจริง นอกจากนี้ผู้รับจ้างยอมให้ผู้ว่าจ้างเรียกค่าเสียหายอันเกิดขึ้นจากการที่ผู้รับจ้างให้บริการล่าช้าเฉพาะส่วนที่เกินกว่าจำนวนค่าปรับและค่าใช้จ่ายดังกล่าวได้อีกด้วย

ข้อที่ 8. ความปลอดภัยในการทำงาน และผลกระทบต่อสิ่งแวดล้อม

ผู้รับจ้างจะต้องปฏิบัติตามพระราชบัญญัติ ความปลอดภัย อาชีวอนามัยและสภาพแวดล้อมในการทำงาน พ.ศ. 2554 พร้อมทั้งปฏิบัติตามคู่มือบริหารระบบการจัดการ และคู่มือความปลอดภัยในการทำงานของโรงไฟฟ้าบริษัท ราชบุรีเพาเวอร์ จำกัด

ข้อที่ 9. เอกสารอันเป็นส่วนหนึ่งของสัญญา

ผู้ว่าจ้างและผู้รับจ้างตกลงกันว่าเอกสารแนบท้ายสัญญาต่อไปนี้ถือเป็นส่วนหนึ่งของสัญญา

1. การศึกษาและจัดทำรายงานการวิเคราะห์ผลกระทบต่อสิ่งแวดล้อมโครงการขยายโรงไฟฟ้า ราชบุรี 1,450 เมกะวัตต์ รายงานฉบับสมบูรณ์ (ฉบับหลัก)
2. ข้อกำหนดและรายละเอียดของงานจ้างที่ปรึกษาเพื่อปฏิบัติงานติดตามตรวจสอบคุณภาพสิ่งแวดล้อม ในระยะดำเนินการของบริษัท ราชบุรีเพาเวอร์ จำกัด

Ch. Uta

ภาคผนวก ข-2

ระเบียบปฏิบัติงาน เรื่อง การสื่อสาร



โรงไฟฟ้าบริษัท ราชบุรีเพาเวอร์ จำกัด

ระเบียบปฏิบัติงาน



เรื่อง

การสื่อสาร

เอกสารเลขที่ P-RPC-005

วันที่มีผลบังคับใช้ : 17 ส.ค. 63

แก้ไขครั้งที่ 07

ผู้จัดทำ	ผู้ทบทวน	ผู้อนุมัติ
 (นายพรพล กิตยารักษ์) วันที่ 13 ส.ค. 2563	คบส. วันที่ 13 ส.ค. 2563	 (นายบุญชัย เลิศถาวรธรรม) วันที่ 14 ส.ค. 2563



โรงไฟฟ้าบริษัท ราชบุรีเพาเวอร์ จำกัด

ระเบียบปฏิบัติงาน เรื่อง การสื่อสาร

หน้า 1/11


รหัสเอกสาร : P-RPC-005

วันที่มีผลบังคับใช้ : 17 ส.ค. 63

แก้ไขครั้งที่ 07

ตารางประวัติการแก้ไข

แก้ไข ครั้งที่	วันที่มีผล บังคับใช้	หน้าที่ แก้ไข	จำนวน หน้ารวม	วัตถุประสงค์การใช้งานเอกสาร/ รายละเอียดของการเปลี่ยนแปลง	ผู้จัดทำ	ผู้ทบทวน	ผู้อนุมัติ
0	19 มิ.ย. 52	0	8	นำเอกสารเข้าใช้งานครั้งแรก	พชรพล	วิวัฒน์	สำคัญ
1	23 ก.ค. 53	6,8	8	- เพิ่มเติมข้อ 6.2.4 การรับส่งเอกสาร ระหว่าง RGCO กับ RPCL ต้อง ส่งผ่านผู้ดูแลรับผิดชอบ CFA ของทั้ง 2 หน่วยงาน - แก้ไขแบบฟอร์ม F-P-RPC-005-001 โดยเพิ่มส่วนที่ 4 การแจ้งกลับผู้ ร้องเรียน	พชรพล	นิกุล	สำคัญ
2	10 ก.พ. 54	2-7	7	เพิ่มเติมเนื้อหา/ ปรับประโยคในแต่ละ หน้า เพื่อให้ชัดเจนและมีประสิทธิภาพ เพิ่มขึ้น และสามารถนำระบบมาตรฐาน อื่น ใช้งานร่วมกันภายใต้ Procedure โดยรวม	พชรพล	นิกุล	สำคัญ
3	13 ธ.ค. 56	5-6	7	- แก้ไขขั้นตอนการดำเนินงานเรื่องการมี ส่วนร่วมและการให้คำปรึกษา ข้อ 6.2.2 และข้อ 6.2.3 เพื่อให้สอดคล้องกับการ ปฏิบัติงานจริง	พชรพล	มานิตย์	บุญชัย
4	21 พ.ย. 57	3,5,8	8	- เพิ่มเติมคำนิยามข้อ 5.7 - แก้ไขขั้นตอนการดำเนินงานให้มี ประสิทธิภาพเพิ่มขึ้น	พชรพล	คบส.	บุญชัย
5	16 พ.ค. 59	6	7	- ยกเลิกข้อ 6.2.2 ออกเนื่องจาก ไม่มีส่วน เกี่ยวข้อง	พชรพล	คบส.	บุญชัย
6	2 พ.ค. 60	3-6	9	- ยกเลิกระบบการจัดการคุณภาพ - แก้ไขเพิ่มเติมเพิ่มเติมข้อ 6.1.1.2 - แก้ไขเพิ่มเติมเพิ่มเติมข้อ 6.1.1.4 - แก้ไขเพิ่มเติมเพิ่มเติมข้อ 6.1.1.11 - ปรับปรุงแบบฟอร์ม (F-P-RPC-005-003) - เพิ่มแบบฟอร์ม (F-P-RPC-005-005)	พชรพล	คบส.	บุญชัย
7	17 ส.ค. 63	6-9	11	เพิ่มข้อ 6.2 การปรึกษาและการมีส่วนร่วม	พชรพล	คบส.	บุญชัย
					<p>ผู้จัดทำ : ผู้ได้รับมอบหมาย</p> <p>ผู้ทบทวน : คบส.</p> <p>ผู้อนุมัติ : กรรมการผู้จัดการ</p>		

 โรงไฟฟ้าบริษัท ราชบุรีเพาเวอร์ จำกัด	ระเบียบปฏิบัติงาน เรื่อง การสื่อสาร		หน้า 2/11
	รหัสเอกสาร : P-RPC-005	วันที่มีผลบังคับใช้ : 17 ส.ค. 63	แก้ไขครั้งที่ 07

สารบัญ

	หน้า
ตารางประวัติการแก้ไข	1
สารบัญ	2
1. วัตถุประสงค์	3
2. ขอบเขต	3
3. หน่วยงานที่นำไปใช้	3
4. ข้อกำหนดของมาตรฐานที่เกี่ยวข้อง	3
5. นิยาม / คำจำกัดความ	3
6. ขั้นตอนและวิธีดำเนินงาน	4
7. แบบฟอร์มที่เกี่ยวข้อง	10
8. บันทึก	10
9. เอกสารอ้างอิง	10
ผังแสดงขั้นตอนการสื่อสาร	11
แบบฟอร์มแนบท้าย จำนวน 5 แบบฟอร์ม	



โรงไฟฟ้าบริษัท ราชบุรีเพาเวอร์ จำกัด

ระเบียบปฏิบัติงาน เรื่อง การสื่อสาร

หน้า 3/11

รหัสเอกสาร : P-RPC-005

วันที่มีผลบังคับใช้ : 17 ส.ค. 63

แก้ไขครั้งที่ 07

1. วัตถุประสงค์

เพื่ออธิบายวิธีการสื่อสารที่เกี่ยวข้องกับระบบมาตรฐานการจัดการ ได้แก่ ระบบการจัดการด้านสิ่งแวดล้อม ระบบการจัดการอาชีวอนามัยและความปลอดภัย ภายในโรงไฟฟ้าบริษัท ราชบุรีเพาเวอร์ จำกัด

2. ขอบเขต

ทุกกิจกรรมที่เกี่ยวข้องกับระบบมาตรฐานการจัดการ ได้แก่ ระบบการจัดการด้านสิ่งแวดล้อม ระบบการจัดการอาชีวอนามัยและความปลอดภัย ภายในโรงไฟฟ้า บริษัท ราชบุรีเพาเวอร์ จำกัด

3. หน่วยงานที่นำไปใช้

ทุกหน่วยงานภายในโรงไฟฟ้าบริษัท ราชบุรีเพาเวอร์ จำกัด

4. ข้อกำหนดของมาตรฐานที่เกี่ยวข้อง

4.1 มาตรฐาน ISO 14001 : 2015 ข้อกำหนด 7.4

4.2 มาตรฐาน ISO 45001: 2018 ข้อกำหนด 7.4

5. นิยาม / คำจำกัดความ

5.1 ผู้รับผิดชอบงานด้านสื่อสารและประชาสัมพันธ์ หมายถึง ผู้ที่ได้รับการแต่งตั้งจากกรรมการผู้จัดการ บริษัท ราชบุรีเพาเวอร์ จำกัด หรือผู้บริหารระดับสูงของหน่วยงานให้รับผิดชอบดูแลการสื่อสารที่เกี่ยวข้องกับระบบการจัดการสิ่งแวดล้อม และ/หรือระบบการจัดการอื่น

5.2 หัวหน้าหน่วยงาน หมายถึง ผู้บริหารทุกระดับที่กำกับดูแลหน่วยงานนั้น

5.3 ผู้มีส่วนเกี่ยวข้อง หมายถึง หน่วยงาน หรือบุคคลที่มีส่วนได้ส่วนเสียกับการดำเนินงานของโรงไฟฟ้า บริษัท ราชบุรีเพาเวอร์ จำกัด เช่น ลูกจ้าง ผู้รับเหมา ผู้ส่งมอบ ลูกค้า ชุมชนข้างเคียง หน่วยงานราชการ เป็นต้น

5.4 ผู้แทนฝ่ายบริหารระบบมาตรฐานการจัดการ (Management Representative : MR) หมายถึง บุคลากรในระดับบริหารซึ่งได้รับการแต่งตั้งจากกรรมการผู้จัดการบริษัท ราชบุรีเพาเวอร์ จำกัด หรือผู้บริหารระดับสูงของโรงไฟฟ้า ให้เป็นผู้แทนฝ่ายบริหารในระบบมาตรฐานการจัดการ ด้านสิ่งแวดล้อม อาชีวอนามัยและความปลอดภัย

5.5 ผู้ช่วยผู้แทนฝ่ายบริหารระบบมาตรฐานระบบการจัดการ (ผู้ช่วย MR) หมายถึง บุคลากรในระดับบริหารซึ่งได้รับการแต่งตั้งจากกรรมการผู้จัดการบริษัท ราชบุรีเพาเวอร์ จำกัด หรือผู้บริหารระดับสูงของโรงไฟฟ้า ให้เป็นผู้ช่วยผู้แทนฝ่ายบริหารในระบบมาตรฐานการจัดการ ด้านสิ่งแวดล้อม อาชีวอนามัยและความปลอดภัย

5.6 ฝสอ. หมายถึง ฝ่ายสื่อสารองค์กร บริษัท ราชบุรีเพาเวอร์ จำกัด

5.7 CFA หมายถึง Common Facilities Agreement



โรงไฟฟ้าบริษัท ราชบุรีเพาเวอร์ จำกัด

ระเบียบปฏิบัติงาน เรื่อง การสื่อสาร

หน้า 4/11

รหัสเอกสาร : P-RPC-005

วันที่มีผลบังคับใช้ : 17 ส.ค. 63

แก้ไขครั้งที่ 07

6. ขั้นตอนและวิธีดำเนินงาน

6.1 การสื่อสาร

6.1.1 ผสอ. มีภารกิจในการเผยแพร่ข้อมูลข่าวสาร และกิจกรรมต่างๆ ของโรงไฟฟ้าบริษัท ราชบุรีเพาเวอร์ จำกัด โดยดำเนินการดังนี้

6.1.1.1 ผสอ. ประสานงานกับผู้ช่วย MR RPCL, ผู้ช่วย MR CRESCO, ผู้ช่วย MR อค-บพ. เพื่อขอข้อมูลการดำเนินการกิจกรรมด้านสิ่งแวดล้อม อาชีวอนามัยและความปลอดภัย รวมถึงระบบการจัดการด้านคุณภาพในส่วนของ อค-บพ. และข้อมูลอื่นที่เกี่ยวข้อง เช่น นโยบายด้านสิ่งแวดล้อม อาชีวอนามัยและความปลอดภัย โครงการด้านสิ่งแวดล้อม และแผนควบคุมความเสี่ยงด้านอาชีวอนามัยและความปลอดภัย เผยแพร่ให้ผู้ปฏิบัติงานภายในโรงไฟฟ้า ผู้เข้าเยี่ยมชม ผู้มาติดต่อ ตลอดจนผู้รับจ้าง ได้รับทราบอย่างทั่วถึง

6.1.1.2 ผสอ. วางแผนการสื่อสารภายในและภายนอกโรงไฟฟ้าฯ จะพิจารณาข้อมูลที่ได้รับตามข้อ 6.1.1.1 องค์ประกอบของแผนการสื่อสารภายในและภายนอก (F-P-RPC-005-005) มีหัวข้อดังนี้

- 1) หัวข้อ/ข้อมูลในการสื่อสาร
- 2) วิธีการสื่อสาร
- 3) ประเภทของการสื่อสาร (ภายใน/ภายนอก)
- 4) กลุ่มเป้าหมายในการรับข้อมูลข่าวสาร
- 5) ผู้รับผิดชอบในการสื่อสาร
- 6) ช่วงเวลาในการสื่อสาร

หลังจากนั้นเสนอแผนการสื่อสารภายในและภายนอก (F-P-RPC005-005) ในที่ประชุมคปอส. เพื่อให้ผู้แทนของผู้ปฏิบัติงานพิจารณาเห็นชอบหรือเสนอความเห็นในการสื่อสาร

6.1.1.3 ผสอ. จัดทำเอกสาร/วารสาร/หนังสือออก ป้ายประชาสัมพันธ์ เพื่อแจ้ง/ชี้แจง เผยแพร่ข้อมูลข่าวสารด้านสิ่งแวดล้อม อาชีวอนามัยและความปลอดภัย ผ่านช่องทางสื่อสารต่าง ๆ เช่น E-mail บอร์ดประชาสัมพันธ์ เพื่อให้ผู้เกี่ยวข้องทั้งภายในและภายนอกโรงไฟฟ้าได้รับทราบอย่างทั่วถึงโดยจัดทำทะเบียนงานเผยแพร่ (F-P-RPC-005-003) และเก็บตัวอย่างเอกสารหรือข้อความไว้

6.1.1.4 หัวหน้าหน่วยงาน จัดให้ผู้ปฏิบัติงานรวมถึงผู้ให้บริการภายนอก และผู้รับจ้าง ลงนามรับทราบการดำเนินกิจกรรมด้านสิ่งแวดล้อม อาชีวอนามัยและความปลอดภัย และข้อมูลอื่นที่เกี่ยวข้อง ตามแบบฟอร์มการลงชื่อรับทราบ (F-P-RPC-005-004) โดยมีหัวข้อเรื่องดังต่อไปนี้

- นโยบายสิ่งแวดล้อม อาชีวอนามัย และความปลอดภัย
- แผนควบคุมความเสี่ยง
- กฎความปลอดภัยทั่วไป



โรงไฟฟ้าบริษัท ราชบุรีเพาเวอร์ จำกัด

ระเบียบปฏิบัติงาน เรื่อง การสื่อสาร

หน้า 5/11

รหัสเอกสาร : P-RPC-005

วันที่มีผลบังคับใช้ : 17 ส.ค. 63

แก้ไขครั้งที่ 07

- การรักษาความปลอดภัย
- กฎเฉพาะพื้นที่
- กฎเฉพาะงาน
- การซ่อมแผนรองรับเหตุฉุกเฉิน
- อื่นๆ

- 6.1.1.5 ผสอ. จัดทำคู่มือข้อร้องเรียน ข้อเสนอแนะ หรือข้อคิดเห็นที่เกี่ยวข้องกับสิ่งแวดล้อม อาชีวอนามัยและความปลอดภัย ตลอดจนเพิ่มช่องทางการสื่อสารอื่นๆ เพื่อให้ผู้ปฏิบัติงานของโรงไฟฟ้า ผู้เข้ามาติดต่องาน ผู้รับจ้างที่เข้ามาปฏิบัติงานในโรงไฟฟ้าหรือผู้เข้าเยี่ยมชม ได้มีโอกาสแสดงความคิดเห็นเกี่ยวกับปัญหาด้านสิ่งแวดล้อม อาชีวอนามัยและความปลอดภัย อย่างทั่วถึง โดยกำหนดให้มีผู้รับผิดชอบในการเปิดตู้ดังกล่าวเป็นประจำทุกเดือน
- 6.1.1.6 ผสอ. จัดทำและแจกจ่ายแผนพับหรือเอกสารที่แสดงถึงนโยบาย ด้านสิ่งแวดล้อม อาชีวอนามัย และความปลอดภัย รวมถึงความรู้หรือสาระสำคัญเกี่ยวกับระบบมาตรฐานการจัดการที่โรงไฟฟ้าฯ ดำเนินการอยู่ให้แก่หัวหน้าหน่วยงาน พร้อมเก็บหลักฐานในการแจกจ่าย โดยหัวหน้าหน่วยงานมีหน้าที่ในการชี้แจงและแจกจ่ายแผนพับให้กับผู้ปฏิบัติงานในสังกัด และผู้มีส่วนเกี่ยวข้องที่เข้ามาทำงานภายในโรงไฟฟ้าฯ
- 6.1.1.7 ผสอ. จัดทำทะเบียนติดตามข้อเสนอแนะและข้อร้องเรียน (F-P-RPC-005-002) เพื่อให้ติดตามผลการแก้ไข โดยเก็บไว้เป็นบันทึก
- 6.1.1.8 ผสอ. สื่อสารนโยบาย ข้อมูลข่าวสารด้านสิ่งแวดล้อม อาชีวอนามัย และความปลอดภัย และกิจกรรมต่างๆ ของโรงไฟฟ้าฯ ไปยังกลุ่มเป้าหมายเพื่อสร้างความเข้าใจที่ถูกต้อง
- 6.1.1.9 ผสอ. ประสานงานกับหน่วยงานที่เกี่ยวข้อง สำหรับข้อร้องเรียนในกรณีฉุกเฉินภายใน 24 ชั่วโมง และติดตามการร้องเรียนจากชุมชนหรือบุคคลภายนอก และแจ้งผลการแก้ไขข้อร้องเรียนให้แก่ผู้เกี่ยวข้อง เพื่อบันทึกในทะเบียนติดตามข้อร้องเรียนด้านสิ่งแวดล้อม อาชีวอนามัยและความปลอดภัย (F-P-RPC-005-002)
- 6.1.1.10 การรับ-ส่งเอกสารจาก RGCO มาที่ RPCL ต้องส่งไปที่ผู้จัดการฝ่ายวางแผนและควบคุมการผลิต หรือเจ้าหน้าที่ในฝ่ายวางแผนและควบคุมการผลิตซึ่งดูแลรับผิดชอบ CFA เมื่อผู้จัดการฝ่ายฯ พิจารณาเห็นเรื่องใดเป็นเรื่องสิ่งแวดล้อมให้ส่งเรื่องไปที่ฝ่ายสื่อสารองค์กร ออกเป็นข้อร้องเรียนไปที่ MR เพื่อตรวจสอบพิจารณาออกเป็นใบ CAR ให้หน่วยงานที่เกี่ยวข้องแก้ไขปรับปรุง
- 6.1.1.11 ทุกสิ้นปีต้องจัดเตรียมข้อมูลเกี่ยวกับผลกระทบด้านสิ่งแวดล้อมที่สำคัญ ที่เกี่ยวข้องกับการขนส่ง หรือการส่งมอบ การใช้ การบำบัด เมื่อสิ้นสุดชีวิตของผลิตภัณฑ์และบริการ เช่น Annual Report ให้ผู้มีส่วนได้ส่วนเสียรับทราบ

6.1.2 การปรับปรุงข้อมูลผู้ปฏิบัติงานที่เข้าใหม่ หรือผู้ปฏิบัติงานที่ย้ายออก โดยแต่ละหน่วยงาน (RPCL, CRESCO, อด-บพ.) จะส่งข้อมูล E-mail ผู้ปฏิบัติงานใหม่ และผู้ปฏิบัติงานที่ย้ายออกให้ผู้รับผิดชอบด้านงานสื่อสารเป็น



โรงไฟฟ้าบริษัท ราชบุรีเพาเวอร์ จำกัด

ระเบียบปฏิบัติงาน เรื่อง การสื่อสาร

หน้า 6/11

รหัสเอกสาร : P-RPC-005

วันที่มีผลบังคับใช้ : 17 ส.ค. 63

แก้ไขครั้งที่ 07

ประจำทุกเดือน เพื่อปรับปรุงข้อมูลให้เป็นปัจจุบัน โดยมีตัวแทนแต่ละหน่วยงานในการส่งข้อมูลให้ผู้รับผิดชอบด้านสื่อสาร ดังนี้

- 6.1.2.1 ตัวแทน RPCL ได้แก่ เจ้าหน้าที่ฝ่ายสื่อสารองค์กร
- 6.1.2.2 ตัวแทน CRESCO ได้แก่ เจ้าหน้าที่ไอที CRESCO
- 6.1.2.3 ตัวแทน อค-บพ. ได้แก่ เจ้าหน้าที่ไอที อค-บพ.

6.2 การปรึกษาและการมีส่วนร่วม

6.2.1 กระบวนการสำหรับการปรึกษาและการมีส่วนร่วมให้กับผู้ปฏิบัติงานในทุกระดับและหน้าที่ หรือผ่านผู้แทนของผู้ปฏิบัติงาน ในการพัฒนา การวางแผน การนำไปปฏิบัติ การประเมินสมรรถนะ และการดำเนินการเพื่อปรับปรุงระบบการจัดการอาชีวอนามัยและความปลอดภัยมีแนวทางดังนี้

1) แนวทางการปรึกษากับผู้ปฏิบัติงานหรือผู้แทนของผู้ปฏิบัติงาน

ที่	หัวข้อการปรึกษา	กระบวนการ/กลไก	ช่วงเวลา	เอกสารที่เกี่ยวข้อง
1	การพิจารณาความต้องการและความคาดหวังของผู้มีส่วนได้ส่วนเสีย	-ผู้แทนฯ เสนอความต้องการของผู้ปฏิบัติงานผ่านที่ประชุม คปอส.	ทุกเดือน	-ระเบียบปฏิบัติงาน เรื่อง การประเมินความเสี่ยงองค์กรและการประเมินโอกาส (P-RPC-017) -รายงานการวิเคราะห์บริบทขององค์กรและผู้มีส่วนได้ส่วนเสีย
		-เลขาฯ คปอส. เสนอรายงานการวิเคราะห์บริบทขององค์กรและผู้มีส่วนได้ส่วนเสียให้ที่ประชุม คปอส. พิจารณาเห็นชอบ	ปีละ 1 ครั้ง	
2	การกำหนด/ทบทวนนโยบายอาชีวอนามัยและความปลอดภัย	เสนอร่างนโยบายฯ ผ่านที่ประชุม คปอส. และคปส. ก่อนเสนอ MD อนุมัติ	ปีละ 1 ครั้ง	-ระเบียบปฏิบัติงาน เรื่อง การเตรียมการจัดการด้านสิ่งแวดล้อม อาชีวอนามัยและความปลอดภัย (P-RPC-014) -นโยบายอาชีวอนามัยและความปลอดภัย
3	การมอบหมายบทบาทขององค์กรหน้าที่ความรับผิดชอบ และอำนาจหน้าที่	ผู้ปฏิบัติงานลงนามรับทราบบทบาท หน้าที่ความรับผิดชอบ และอำนาจหน้าที่ ในเอกสารคำบรรยายลักษณะงาน (JD) หรือลงนามรับทราบในคำสั่งฯ	เมื่อมีการรับพนักงานใหม่ หรือทุกครั้งที่มีการเปลี่ยนแปลงหน้าที่ความรับผิดชอบ	-ระเบียบปฏิบัติงาน เรื่อง การฝึกอบรม (P-RPC-004) -เอกสารคำบรรยายลักษณะงาน (JD) หรือลงนามรับทราบในคำสั่งฯ
4	การกำหนดวิธีการทำให้สอดคล้องกับข้อกำหนดด้านกฎหมายและข้อกำหนดอื่นๆ	ผู้ปฏิบัติงานสามารถปรึกษาวิธีการปฏิบัติงานเพื่อปฏิบัติงานได้สอดคล้องตามกฎหมายกับหัวหน้างานหรือ จป.	ทุกครั้งที่ต้องการสอบถามข้อกำหนดด้านกฎหมายและข้อกำหนดอื่นๆ	-ระเบียบปฏิบัติงาน เรื่อง กฎหมายและข้อกำหนดอื่น และการประเมินความเสี่ยงสอดคล้อง (P-RPC-002)



โรงไฟฟ้าบริษัท ราชบุรีเพาเวอร์ จำกัด

ระเบียบปฏิบัติงาน เรื่อง การสื่อสาร


หน้า 7/11

รหัสเอกสาร : P-RPC-005

วันที่มีผลบังคับใช้ : 17 ส.ค. 63

แก้ไขครั้งที่ 07

ที่	หัวข้อการปรึกษา	กระบวนการ/กลไก	ช่วงเวลา	เอกสารที่เกี่ยวข้อง
5	การกำหนดวัตถุประสงค์อาชีวอนามัยและความปลอดภัย และวางแผนเพื่อให้บรรลุ (แผนงาน/โครงการ)	-นำเสนอร่างวัตถุประสงค์ฯ เข้าที่ประชุมหน่วยงานย่อยและรวบรวมความคิดเห็นของผู้ปฏิบัติงานผ่านผู้แทนฯ เพื่อเข้าประชุม คปอส. -ผู้แทนฯ เสนอร่างวัตถุประสงค์ฯ ในที่ประชุม คปอส.และ คบส. ก่อนเสนอ MD อนุมัติ	ปีละ 1 ครั้ง	-ระเบียบปฏิบัติงาน เรื่อง วัตถุประสงค์ เป้าหมาย และโครงการจัดการสิ่งแวดล้อม (P-RPC-003) -แบบฟอร์มการกำหนดวัตถุประสงค์ เป้าหมาย และโครงการจัดการด้านสิ่งแวดล้อม อาชีวอนามัยและความปลอดภัย (F-P-RPC-003-001) -ตัวชี้วัดประจำปี
6	การกำหนดมาตรการควบคุมผู้ให้บริการภายนอก การจัดหา และผู้รับเหมา	การประชุมติดตามงานของแต่ละหน่วยงาน Weekly, Monthly, Incident Investigation, ประชุมเตรียมงานเฉพาะกิจซึ่งจะร่วมกันกำหนดและหรือทบทวนมาตรการควบคุมผู้ให้บริการภายนอก การจัดหา และผู้รับเหมาให้เกิดความปลอดภัยในการปฏิบัติงาน	ตามช่วงเวลาที่กำหนด เช่น ทุกสัปดาห์ ทุกเดือน ทุกครั้งที่มีการสอบสวนอุบัติเหตุ เป็นต้น	-ระเบียบปฏิบัติงาน เรื่อง การประเมินความเสี่ยง (P-RPC-015) -ระเบียบปฏิบัติงาน เรื่อง การควบคุมการปฏิบัติการด้านอาชีวอนามัยและความปลอดภัย (P-RPC-016) -ระเบียบปฏิบัติงาน เรื่อง การสอบสวนอุบัติการณ์ และการปฏิบัติการแก้ไขและป้องกันสิ่งที่ไม่เป็นไปตามข้อกำหนด (P-RPC-010) -วิธีปฏิบัติงาน เรื่อง ข้อกำหนดการควบคุมความปลอดภัยและสิ่งแวดล้อมสำหรับผู้รับจ้างทำงานในโรงไฟฟ้า (WI-RPC-001) -วิธีปฏิบัติงาน เรื่อง การจัดซื้อจัดจ้าง (WI-RPC-009)
7	การกำหนดสิ่งที่ต้องมีการเฝ้าระวัง วัดและประเมินผล	-มีการสำรวจข้อมูลผู้ปฏิบัติงานที่ทำงานสัมผัสปัจจัยเสี่ยงจากการทำงาน เพื่อกำหนดหัวข้อในการตรวจสุขภาพ	ปีละ 1 ครั้ง	-ระเบียบปฏิบัติงาน เรื่อง การติดตามตรวจสอบและตรวจวัด (P-RPC-009) -ระเบียบปฏิบัติงาน เรื่อง

 โรงไฟฟ้าบริษัท ราชบุรีเพาเวอร์ จำกัด	ระเบียบปฏิบัติงาน เรื่อง การสื่อสาร		หน้า 8/11
	รหัสเอกสาร : P-RPC-005	วันที่มีผลบังคับใช้ : 17 ส.ค. 63	แก้ไขครั้งที่ 07

ที่	หัวข้อการปรึกษา	กระบวนการ/กลไก	ช่วงเวลา	เอกสารที่เกี่ยวข้อง
		-ผู้แทนฯ เสนอหัวข้อในการเฝ้าระวัง วัดและประเมินผล ในที่ประชุม คปอส. พิจารณาเห็นชอบ	ปีละ 1 ครั้ง	การควบคุมการปฏิบัติการด้านอาชีวอนามัยและความปลอดภัย (P-RPC-016) -แบบฟอร์มการติดตามตรวจสอบและตรวจวัด (F-P-RPC-009-001)
8	การวางแผน การจัดทำ การนำไปปฏิบัติและการคงรักษาไว้ซึ่งโปรแกรมการตรวจประเมิน	มีการประชุมคณะผู้ตรวจติดตามภายในซึ่งมีตัวแทนจากทุกหน่วยงาน เพื่อวางแผนการตรวจติดตามภายในร่วมกัน	ปีละ 2 ครั้ง	-ระเบียบปฏิบัติงาน เรื่อง การตรวจประเมินภายใน (P-RPC-012)
9	การปรับปรุงอย่างต่อเนื่อง	เปิดช่องทางรับความคิดเห็นของผู้ปฏิบัติงานในการปรับปรุงอย่างต่อเนื่อง เช่น การประชุม คปอส. , Cresco Powerlink Application, Modification Request for Change, Safety Walkdown เป็นต้น	ทุกครั้งที่มีการเสนอความคิดเห็น	- Modification Request for Change Form -ระเบียบปฏิบัติงาน เรื่อง การควบคุมการปฏิบัติการด้านอาชีวอนามัยและความปลอดภัย (P-RPC-016)

2) แนวทางการมีส่วนร่วมของผู้ปฏิบัติงานหรือผู้แทนของผู้ปฏิบัติงาน

ที่	หัวข้อการมีส่วนร่วม	กระบวนการ/กลไก	ช่วงเวลา	เอกสารที่เกี่ยวข้อง
1	การกำหนดกลไกสำหรับการให้คำปรึกษาและมีส่วนร่วม	-ผู้แทนฯ เสนอกลไกสำหรับการให้คำปรึกษาและมีส่วนร่วมในที่ประชุม คปอส. พิจารณาเห็นชอบ	ปีละ 1 ครั้ง	-ระเบียบปฏิบัติ เรื่อง การสื่อสาร (P-RPC-005)
2	การชี้บ่งอันตรายและการประเมินความเสี่ยงและโอกาส	-ผู้แทนผู้ปฏิบัติงานผู้รับเหมาในแต่ละงานเป็นผู้ชี้บ่งอันตรายและการประเมินความเสี่ยงและโอกาส รวมทั้งกำหนดมาตรการในการกำจัดอันตรายและลดความเสี่ยงด้านอาชีวอนามัยและความปลอดภัย	ปีละ 1 ครั้ง กรณีผู้รับเหมาให้ดำเนินการก่อนเริ่มปฏิบัติงาน	-ระเบียบปฏิบัติงาน เรื่อง การประเมินความเสี่ยง (P-RPC-015)
3	การกำหนดมาตรการในการกำจัดอันตรายและลดความเสี่ยงด้านอาชีวอนามัยและความปลอดภัย			-ระเบียบปฏิบัติงาน เรื่อง การประเมินความเสี่ยง (P-RPC-015) -ระเบียบปฏิบัติงาน เรื่อง การประเมินความเสี่ยงองค์กรและการประเมินโอกาส (P-RPC-017) -ระเบียบปฏิบัติงาน เรื่อง



โรงไฟฟ้าบริษัท ราชบุรีเพาเวอร์ จำกัด

ระเบียบปฏิบัติงาน เรื่อง การสื่อสาร


หน้า 9/11

รหัสเอกสาร : P-RPC-005

วันที่มีผลบังคับใช้ : 17 ส.ค. 63

แก้ไขครั้งที่ 07

ที่	หัวข้อการมีส่วนร่วม	กระบวนการ/กลไก	ช่วงเวลา	เอกสารที่เกี่ยวข้อง
				วัตถุประสงค์ เป้าหมาย และ โครงการจัดการสิ่งแวดล้อม (P-RPC-003) -ระเบียบปฏิบัติงาน เรื่อง การควบคุมการปฏิบัติการ ด้านอาชีวอนามัยและความ ปลอดภัย (P-RPC-016)
4	การกำหนดข้อกำหนดด้านความรู้ ความสามารถ ความจำเป็นในการฝึกอบรม การฝึกอบรมและการประเมินผลการ ฝึกอบรม	หัวหน้าหน่วยงานหรือผู้ที่ ได้รับมอบหมายค้นหาความ จำเป็นในการฝึกอบรม (training need) ของ ผู้ปฏิบัติงานในหน่วยงาน ประจำปี รวมทั้งบุคคลที่ ปฏิบัติงานในนามโรงไฟฟ้า เช่น ลูกจ้าง ผู้รับเหมา ผู้รับเหมาช่วง เป็นต้น	ปีละ 1 ครั้ง	-ระเบียบปฏิบัติงาน เรื่อง การฝึกอบรม (P-RPC-004)
5	การกำหนดสิ่งที่จำเป็นต้องมีการสื่อสารและ วิธีการที่จะใช้ในการสื่อสาร	ทีมสื่อสารเสนอแผนการ สื่อสารภายในและภายนอก ในที่ประชุม คปอ.ส. เพื่อ พิจารณาเห็นชอบ	ปีละ 1 ครั้ง	-ระเบียบปฏิบัติ เรื่อง การ สื่อสาร (P-RPC-005) -แผนการสื่อสารภายในและ ภายนอก (F-P-RPC-005- 005)
6	การกำหนดมาตรการการควบคุม และ ประสิทธิผลของการประยุกต์ใช้	-การประชุมติดตามงานของ แต่ละหน่วยงาน Weekly, Monthly, ประชุมเตรียมงาน เฉพาะกิจซึ่งจะร่วมกัน กำหนดและหรือทบทวน มาตรการควบคุมการ ปฏิบัติงาน	ตามช่วงเวลา ที่กำหนด เช่น ทุก สัปดาห์ ทุกเดือน เป็นต้น	-ระเบียบปฏิบัติงาน เรื่อง การควบคุมการปฏิบัติการ ด้านอาชีวอนามัยและความ ปลอดภัย (P-RPC-016) -ระเบียบปฏิบัติงาน เรื่อง การเตรียมความพร้อมและ ตอบสนองต่อภาวะฉุกเฉิน (P-RPC-008)
7	การสอบสวนอุบัติการณ์และความไม่ สอดคล้องและกำหนดการปฏิบัติการแก้ไข	การประชุมติดตามงานของ แต่ละหน่วยงาน Weekly, Monthly, Incident Investigation ซึ่งจะร่วมกัน สอบสวนอุบัติการณ์และ ความไม่สอดคล้องและ กำหนดการปฏิบัติการแก้ไข	ทุกครั้งที่มีการ สอบสวน อุบัติการณ์ และดำเนินการแก้ไข ความไม่สอดคล้อง	-ระเบียบปฏิบัติงาน เรื่อง การสอบสวนอุบัติการณ์ และ การปฏิบัติการแก้ไขและ ป้องกัน สิ่งที่ไม่เป็นไปตาม ข้อกำหนด (P-RPC-010) -แบบฟอร์ม RPCL Incident Report

 โรงไฟฟ้าบริษัท ราชบุรีเพาเวอร์ จำกัด	ระเบียบปฏิบัติงาน เรื่อง การสื่อสาร		หน้า 10/11
	รหัสเอกสาร : P-RPC-005	วันที่มีผลบังคับใช้ : 17 ส.ค. 63	แก้ไขครั้งที่ 07

6.2.2 กรณีที่บุคคลภายนอกหรือผู้มีส่วนได้ส่วนเสียเข้ามาปฏิบัติงานหรือเยี่ยมชมในพื้นที่โรงไฟฟ้า ให้ผู้มีหน้าที่ประสานงาน หรือเกี่ยวข้องทำการชี้แจงหรือให้คำปรึกษาด้านสิ่งแวดล้อม อาชีวอนามัยและความปลอดภัย ตามที่บุคคลเหล่านั้นเกี่ยวข้อง และสนใจ อย่างเหมาะสมตรงประเด็น

7. แบบฟอร์มที่เกี่ยวข้อง

- 7.1 แบบรับแจ้งข้อเสนอนะและข้อร้องเรียน (F-P-RPC-005-001)
- 7.2 ทะเบียนติดตามข้อเสนอนะและข้อร้องเรียน (F-P-RPC-005-002)
- 7.3 ทะเบียนงานเผยแพร่ (F-P-RPC-005-003)
- 7.4 แบบฟอร์มการลงชื่อรับทราบ (F-P-RPC-005-004)
- 7.5 แบบฟอร์มแผนการสื่อสารภายในและภายนอก (F-P-RPC-005-005)
- 7.6 แบบฟอร์มใบขอแก้ไขและป้องกัน (CAR) (ในระบบ E-Smart ISO)

8. บันทึก

- 8.1 รับแจ้งข้อเสนอนะและข้อร้องเรียน (F-P-RPC-005-001) ต้นฉบับจัดเก็บที่ผู้รับผิดชอบด้านสื่อสารฯ สำเนาผู้รับผิดชอบงานด้านระบบเอกสาร (DCC)
- 8.2 ทะเบียนติดตามข้อเสนอนะและข้อร้องเรียน (F-P-RPC-005-002) ต้นฉบับจัดเก็บที่ผู้รับผิดชอบด้านสื่อสารฯ
- 8.3 ทะเบียนงานเผยแพร่ (F-P-RPC-005-003) ต้นฉบับจัดเก็บที่ผู้รับผิดชอบด้านสื่อสารฯ
- 8.4 การลงชื่อรับทราบ (F-P-RPC-005-004) ต้นฉบับจัดเก็บที่หน่วยงาน
- 8.5 แผนการสื่อสารภายในและภายนอก (F-P-RPC-005-005) ต้นฉบับจัดเก็บที่ผู้รับผิดชอบด้านสื่อสารฯ
- 8.6 ใบขอแก้ไขและป้องกัน (CAR) (เก็บในระบบ E-Smart ISO)

9. เอกสารอ้างอิง

- 9.1 ระเบียบปฏิบัติงาน เรื่อง การแก้ไขและป้องกันสิ่งที่ไม่เป็นไปตามข้อกำหนด (P-RPC-010)
- 9.2 ระเบียบปฏิบัติงาน เรื่อง การทบทวนของฝ่ายบริหาร (P-RPC-013)
- 9.3 ระเบียบปฏิบัติงาน เรื่อง การประเมินความเสี่ยง (P-RPC-015)
- 9.4 ระเบียบปฏิบัติงาน เรื่อง การควบคุมการปฏิบัติด้านอาชีวอนามัยและความปลอดภัย (P-RPC-016)



โรงไฟฟ้าบริษัท ราชบุรีเพาเวอร์ จำกัด

ระเบียบปฏิบัติงาน เรื่อง การสื่อสาร

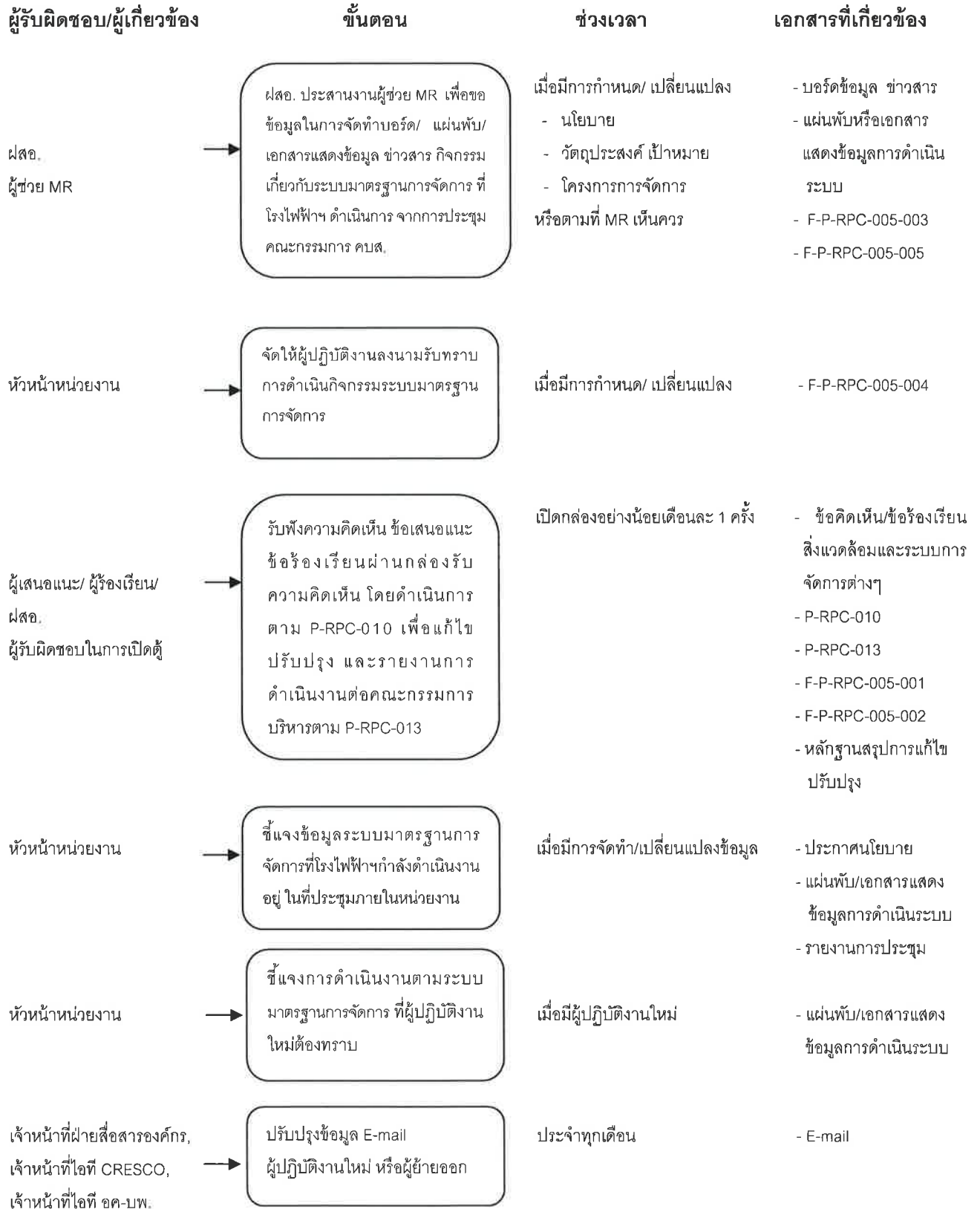
หน้า 11/11


รหัสเอกสาร : P-RPC-005

วันที่มีผลบังคับใช้ : 17 ส.ค. 63

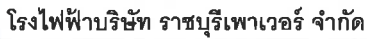
แก้ไขครั้งที่ 07

ผังแสดงขั้นตอนการสื่อสาร



 <p>โรงไฟฟ้าบริษัท ราชบุรีเพาเวอร์ จำกัด</p>	<p>แบบรับแจ้งข้อเสนอนะและข้อร้องเรียน</p>	<p>รหัสเอกสาร : F-P-RPC-005-001</p>
<p>วันที่นำเสนอ _____</p>		<p>แก้ไขครั้งที่ 07</p>
<p>ส่วนที่ 1 กรอกรายละเอียดโดย</p> <p><input type="checkbox"/> ผู้รับผิดชอบงานด้านสื่อสารและประชาสัมพันธ์ <input type="checkbox"/> ผู้เสนอแนะ/ร้องเรียน</p> <p>ด้าน <input type="checkbox"/> สิ่งแวดล้อม <input type="checkbox"/> คุณภาพ <input type="checkbox"/> อาชีวอนามัยและความปลอดภัย</p> <p>ประเภทบันทึก <input type="checkbox"/> ข้อเสนอแนะเพื่อการปรับปรุง <input type="checkbox"/> ข้อร้องเรียน</p> <p>ข้อเสนอแนะ / ข้อร้องเรียน _____</p> <p>_____</p> <p>_____</p> <p>_____</p> <p>_____</p> <p>_____</p>		<p>เรียน MR</p> <p>เพื่อโปรดพิจารณา</p> <p>ลงชื่อ _____</p> <p>(.....)</p> <p>วันที่ _____</p>
<p>ส่วนที่ 2 กรอกรายละเอียดโดย MR เพื่อพิจารณาความเกี่ยวข้องกับระบบการจัดการ</p> <p>พิจารณาแล้วเห็นว่า</p> <p><input type="checkbox"/> เกี่ยวข้องกับการจัดการสิ่งแวดล้อม / คุณภาพ / อาชีวอนามัยและความปลอดภัย</p> <p>โดยอยู่ในความรับผิดชอบของ ส่วน/หมวด _____</p> <p>ฝ่าย/หน่วย _____ หน่วยงาน _____</p> <p>ให้ผู้รับผิดชอบงานด้านสื่อสารฯ ออกใบ CAR</p> <p><input type="checkbox"/> ไม่เกี่ยวข้องกับการจัดการสิ่งแวดล้อม / คุณภาพ / อาชีวอนามัยและความปลอดภัย</p> <p>ให้ผู้รับผิดชอบงานด้านสื่อสารฯ เก็บเป็นบันทึก</p>		<p>ถึง ผู้รับผิดชอบงานด้านสื่อสารฯ</p> <p>เพื่อดำเนินการ</p> <p>ลงชื่อ _____</p> <p>(MR)</p> <p>วันที่ _____</p>
<p>ส่วนที่ 3 กรอกรายละเอียดโดยผู้รับผิดชอบงานด้านสื่อสารฯ เมื่อ MR พิจารณาว่าเป็นข้อร้องเรียน</p> <p>ที่เกี่ยวข้องกับระบบการจัดการ</p> <p>รหัส CAR ที่ _____</p>		<p>ลงชื่อ _____</p> <p>(ผู้รับผิดชอบงานด้านสื่อสารฯ)</p> <p>วันที่ _____</p>
<p>ส่วนที่ 4 ใบ CAR แก้ไขแล้วเสร็จ ให้ผู้รับผิดชอบงานด้านสื่อสารฯ แจ้งกลับผู้ร้องเรียน โดยช่องทาง</p> <p><input type="checkbox"/> E-mail <input type="checkbox"/> บอร์ดประชาสัมพันธ์ <input type="checkbox"/> ประกาศเสียงตามสาย</p>		<p>ลงชื่อ _____</p> <p>(ผู้รับผิดชอบงานด้านสื่อสารฯ)</p> <p>วันที่ _____</p>
<p>ต้นฉบับเก็บที่ผู้รับผิดชอบงานด้านสื่อสารฯ สำเนาส่งให้ผู้รับผิดชอบงานด้านระบบเอกสาร</p>		

[illegible]



รหัสเอกสาร : F-P-RPC-005-004

แก้ไขครั้งที่ 07

ข้าพเจ้าได้ทำความเข้าใจการดำเนินการ กิจกรรมด้านสิ่งแวดล้อม อาชีวอนามัยและความปลอดภัย และข้อมูลที่เกี่ยวข้อง
เรื่อง 1.....

3

[illegible]

วันที่.....